

คู่มือติดต่อราชการ
ส่วนทะเบียนและใบอนุญาต



สำนักมาตรฐานความปลอดภัยในการเดินอากาศ
กรมการขนส่งทางอากาศ
กระทรวงคมนาคม

คำนำ

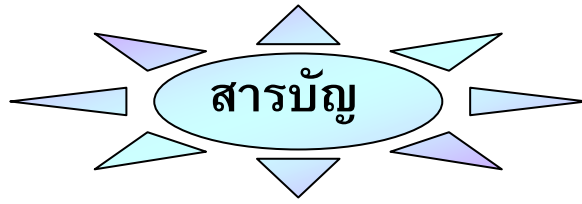
คู่มือติดต่อราชการ ส่วนทะเบียนและใบอนุญาตจัดทำขึ้นตามแนวนโยบายการปฏิรูประบบราชการและโครงการพัฒนาระบบบริหารมุ่งผลสัมฤทธิ์ในกรมการขนส่งทางอากาศ ที่ให้จัดทำคู่มือสำหรับประชาชน โดยมีจุดประสงค์ใช้เป็นข้อมูลเบื้องต้นในการติดต่อกับเจ้าหน้าที่ส่วนทะเบียนและใบอนุญาต สำนักมาตรฐานความปลอดภัยในการเดินอากาศ เพื่อให้ได้รับการบริการที่ดี มีคุณภาพ มีความโปร่งใสและเป็นธรรม และที่สำคัญประชาชนผู้ขอรับบริการสามารถตรวจสอบการทำงาน ขั้นตอนการปฏิบัติงานและคุณภาพของผลงานที่ขอรับบริการได้

ส่วนทะเบียนและใบอนุญาต สำนักมาตรฐานความปลอดภัยในการเดินอากาศ ตระหนักถึงความสำคัญของการให้บริการ โดยถือประชาชนเป็นศูนย์กลาง จึงหวังเป็นอย่างยิ่งว่าคู่มือติดต่อราชการฉบับนี้ จะเป็นประโยชน์ต่อประชาชนที่จะมาขอรับบริการ และเป็นสื่อมาตรฐานสำหรับเจ้าหน้าที่ในการให้บริการประชาชนอย่างมีประสิทธิภาพและประสิทธิผล

ส่วนทะเบียนและใบอนุญาต

สำนักมาตรฐานความปลอดภัยในการเดินอากาศ

19 ตุลาคม 2547



	หน้า
1. หน้าที่ความรับผิดชอบของส่วนทะเบียนและใบอนุญาต	1
2. การติดต่อราชการกับส่วนทะเบียนและใบอนุญาต	2
3. การขอรับใบอนุญาต/ต่ออายุใบอนุญาตผู้ประจำหน้าที่	2
3.1 ขั้นตอนการติดต่อขอรับใบอนุญาตผู้ประจำหน้าที่	2
3.2 คุณสมบัติของผู้จะขอรับใบอนุญาตผู้ประจำหน้าที่	5
3.3 การต่ออายุใบอนุญาตผู้ประจำหน้าที่	10
3.4 การขอเพิ่ม Rating ลงในใบอนุญาตนักบิน	12
3.5 การขอใบรับรองใบอนุญาตผู้ประจำหน้าที่	14
(สำหรับผู้ถือใบอนุญาตฯ ต่างประเทศ)	
3.6 ค่าธรรมเนียมและอายุของใบอนุญาตและใบสำคัญต่างๆ	16
3.7 สถานที่ตรวจสอบสุขภาพของผู้ประจำหน้าที่ที่สามารถออกใบสำคัญแพทย์ได้	20
4. การนำอากาศยานเข้ามาในราชอาณาจักร เพื่อจดทะเบียน	21
5. การขอจดทะเบียนอากาศยาน	24
6. การขอใบสำคัญสมควรเดินอากาศ	28
7. การขอใบอนุญาตเป็นผู้ประกอบการในลานจอดและบริการช่างอากาศ	33
8. การขออนุญาตให้ส่งหรือพาวัตถุอันตรายหรือสัตว์ซึ่งอาจเป็นอันตรายต่อความปลอดภัยของอากาศยานหรือบุคคลในอากาศยานไปกับอากาศยาน ไปกับอากาศยาน	42
9. การขออนุญาตต่างๆ ของอากาศยานเบาพิเศษ	46
9.1 การขออนุญาตใช้อากาศยานเบาพิเศษ	46
9.2 การขอจดทะเบียนและออกใบสำคัญสมควรเดินอากาศอากาศยานเบาพิเศษ	48
9.3 การขอใบอนุญาตนักบินส่วนบุคคลประเภทอากาศยานเบาพิเศษ	50
10. ระยะเวลาปฏิบัติราชการเพื่อประชาชนสำหรับส่วนทะเบียนและใบอนุญาต	52



ส่วนทะเบียนและใบอนุญาต สำนักมาตรฐานความปลอดภัยในการเดินอากาศ

1. หน้าที่และความรับผิดชอบของส่วนทะเบียนและใบอนุญาต

1. ดำเนินการจัดสอบภาคทฤษฎี ให้แก่ผู้ขอรับใบอนุญาตผู้ประจำหน้าที่ตาม พระราชบัญญัติการเดินอากาศ พ.ศ. 2497
2. ออก-ต่อ ใบอนุญาตผู้ประจำหน้าที่
3. เป็นศูนย์ข้อมูลในการเก็บรวบรวมประวัติผู้ถือใบอนุญาตผู้ประจำหน้าที่
4. ดำเนินการจดทะเบียนอากาศยาน
5. ออก-ต่อ ใบสำคัญสมควรถนอเดินอากาศ
6. เก็บรวบรวมประวัติของอากาศยานที่จดทะเบียนในไทย
7. ประสานรัฐภาคีอื่น ๆ ในการถอน-จดทะเบียนอากาศยาน
8. ออก-ต่อ ใบอนุญาตให้เป็นผู้ประกอบการให้บริการในลานจอดและบริการช่างอากาศยาน
9. ออก-ต่อ ใบอนุญาตให้ส่งสัตว์และวัตถุอันตราย

ใบอนุญาตผู้ประจำหน้าที่แบ่งเป็นประเภทต่าง ๆ ดังนี้

- | | |
|--|---------------------------------|
| 1. นักบินศิษย์การบิน | 8. นักบินพาณิชย์เอกเครื่องบิน |
| 2. นักบินบัลลูน | 9. นักบินเฮลิคอปเตอร์พาณิชย์เอก |
| 3. นักบินส่วนบุคคลประเภทอากาศยานเบาพิเศษ | 10. นายช่างประจำอากาศยาน |
| 4. นักบินส่วนบุคคลเครื่องบิน | 11. นายช่างภาคพื้นดินประเภท 2 |
| 5. นักบินเฮลิคอปเตอร์ส่วนบุคคล | 12. พนักงานควบคุมจราจรทางอากาศ |
| 6. นักบินพาณิชย์ตรีเครื่องบิน | 13. พนักงานอำนวยความสะดวกการบิน |
| 7. นักบินเฮลิคอปเตอร์พาณิชย์ตรี | |

2. การติดต่อราชการกับส่วนทะเบียนและใบอนุญาต

- ติดต่อสอบถามรายละเอียดเพิ่มเติมในวันและเวลาราชการได้ที่ ส่วนทะเบียนและใบอนุญาต สำนักมาตรฐานความปลอดภัยในการเดินอากาศ กรมการขนส่งทางอากาศ

เลขที่ 71 ซอยงามดูพลี ถนนพระราม 4

แขวงทุ่งมหาเมฆ เขตสาทร

กรุงเทพฯ 10120

โทรศัพท์ 0 2286 0530 (เบอร์ตรง) หรือ 0 2287 0320 - 9 ต่อ 1153

โทรสาร 0 2286 2913

E-MAIL: licensing@aviation.go.th

- ข้อมูลรายละเอียดต่าง ๆ อาทิ แบบฟอร์มคำร้อง, กำหนดการสอบ, ประกาศผลสอบ และอื่น ๆ ดูได้จาก www.aviation.go.th

3. การขอรับใบอนุญาต/ต่ออายุใบอนุญาตผู้ประจำหน้าที่

3.1 ขั้นตอนการติดต่อขอรับใบอนุญาตผู้ประจำหน้าที่

1. ยื่นคำร้องพร้อมเอกสารหลักฐานขอสมัครสอบภาคทฤษฎี ที่ ชั้น 4 ส่วนทะเบียนและใบอนุญาต สำนักมาตรฐานความปลอดภัยในการเดินอากาศ กรมการขนส่งทางอากาศ โทรศัพท์ 0 2286 0530 (ในช่วงระยะเวลาที่กำหนด)
2. เอกสารหลักฐานถูกต้องครบถ้วน ชำระค่าธรรมเนียมการสอบฯ (ใบอนุญาตนักบินพาณิชย์ 1,000.- บาท สำหรับใบอนุญาตประเภทอื่น ๆ 500.- บาท)
3. เข้าสอบภาคทฤษฎี ที่ ชั้น 3 อาคารเก่าของกรมการขนส่งทางอากาศ ตามประกาศวันที่ที่ สำนักมาตรฐานความปลอดภัยในการเดินอากาศ กรมการขนส่งทางอากาศ กำหนดสอบเป็นรายปี (เดือน ก.พ./ พ.ค./ ส.ค. และ พ.ย.)
4. ประกาศผลสอบภาคทฤษฎี ถ้า
 - **ไม่ผ่าน** ให้ผู้สมัครสอบฯ เข้าสอบภาคทฤษฎีซ้ำเฉพาะวิชาที่ยังสอบไม่ผ่านได้อีก 3 ครั้ง โดยไม่ต้องชำระค่าธรรมเนียมการสอบ หรือ
 - **ผ่าน** ให้ผู้สอบผ่านฯ ติดต่อยื่นขอสอบภาคปฏิบัติ หรือ ยื่นขอเข้าอบรมภาคปฏิบัติที่ สถาบันที่กรมการขนส่งทางอากาศ รับรอง (กรณีนายช่างภาคพื้นดินฯ)

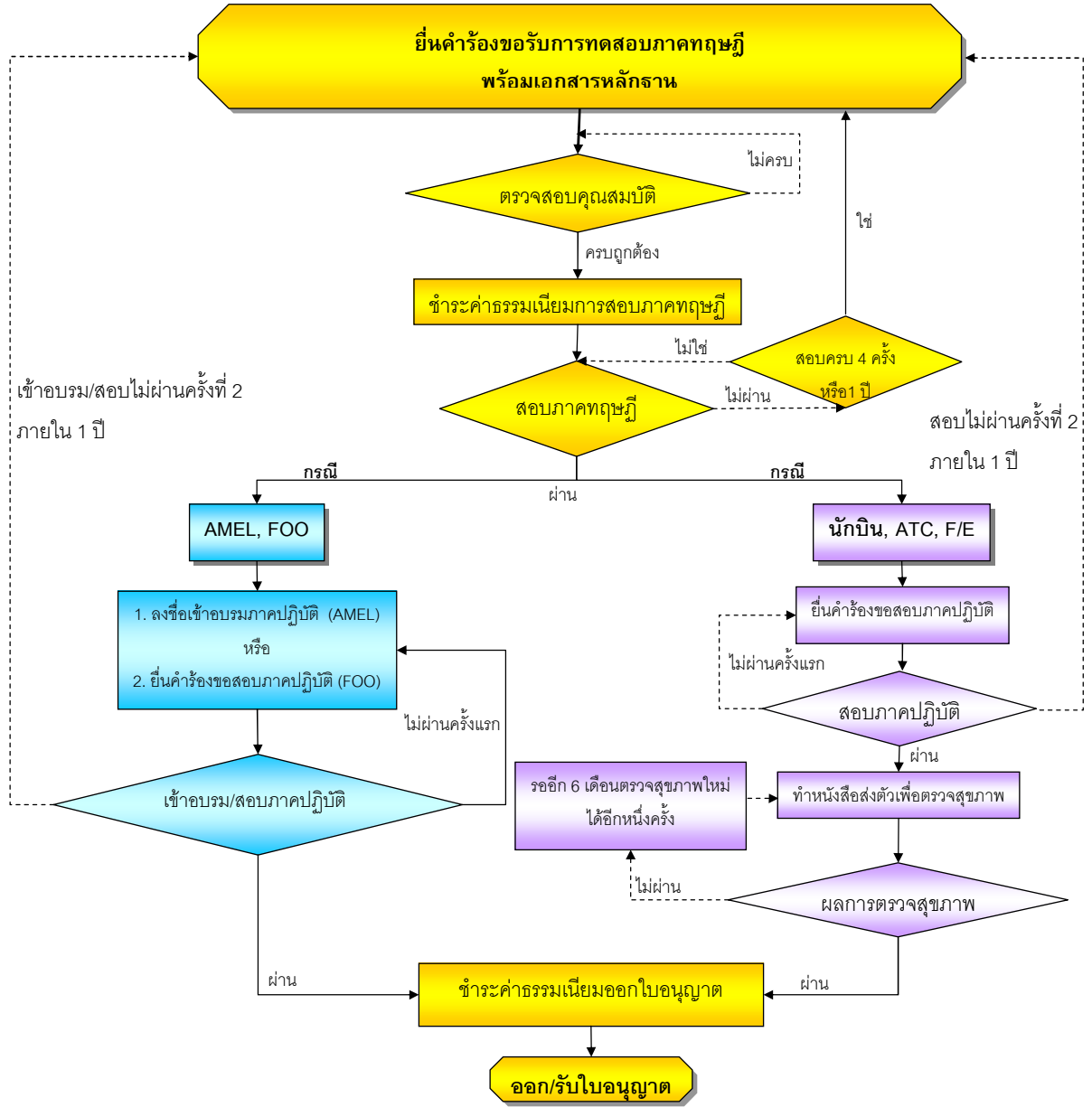
5. เข้าสอบ หรือ เข้าอบรมภาคปฏิบัติ (ให้เสร็จสิ้นภายใน 1 ปีนับจากวันที่ประกาศผลสอบภาคทฤษฎี) ถ้า
- **ไม่ผ่าน** ให้ผู้สมัครสอบฯ ติดต่อยื่นขอสอบ หรือ เข้าอบรมภาคปฏิบัติ ซ้ำได้อีก 1 ครั้ง หรือ
 - **ผ่าน** ให้ดำเนินการตามขั้นตอนต่อไปดังนี้

สำหรับ นายช่างภาคพื้นดินฯ และพนักงานอำนวยการบิน	สำหรับ นักบิน, นายช่างประจำอากาศยาน และ พนักงานควบคุมจราจรทางอากาศ
6. ติดต่อชำระเงินค่าออกใบอนุญาตฯ ได้ที่ชั้น 4 ส่วนทะเบียน และใบอนุญาต สำนักมาตรฐานความปลอดภัยในการเดินอากาศ กรมการขนส่งทางอากาศ (รอเวลาดำเนินการออกใบอนุญาตฯ 5 - 7 วันทำการ นับจากวันที่ชำระค่าธรรมเนียมฯ)	6. ติดต่อขอรับใบส่งตัวตรวจสุขภาพ หาก ผลการตรวจสุขภาพ - ไม่ผ่าน ให้ติดต่อบุคลากรและใบอนุญาต ขอหนังสือส่งตัวตรวจสุขภาพใหม่ (เมื่อพ้น 6 เดือนไปแล้ว) หรือ - ผ่าน
7. รับใบอนุญาตฯ	7. ติดต่อชำระเงินค่าออกใบอนุญาตฯ ได้ที่ชั้น 4 ส่วนทะเบียน และใบอนุญาต สำนักมาตรฐานความปลอดภัยในการเดินอากาศ กรมการขนส่งทางอากาศ (รอเวลาดำเนินการออกใบอนุญาตฯ 5 - 7 วันทำการ นับจากวันที่ชำระค่าธรรมเนียมฯ)
	8. รับใบอนุญาตฯ

หมายเหตุ ค่าธรรมเนียมการออกใบอนุญาตฯ สำหรับ

1. นักบินพาณิชย์ฉบับละ 1,000.- บาท
2. ใบอนุญาตประเภทอื่น ๆ ฉบับละ 500.- บาท

ผังแสดงการติดต่อขอรับใบอนุญาตผู้ประจำหน้าที่



หมายเหตุ ATC หมายถึง พนักงานควบคุมจราจรทางอากาศ AMEL หมายถึง นายช่างภาคพื้นดิน
 F/E หมายถึง นายช่างประจำอากาศยาน FOO หมายถึง พนักงานอำนวยความสะดวกการบิน

3.2 คุณสมบัติของผู้จะขอรับใบอนุญาตผู้ประจำหน้าที่

คุณสมบัติผู้ขอรับใบอนุญาตนักบินพาณิชย์เอก (เครื่องบิน)

1. อายุไม่น้อยกว่า 21 ปี
2. ถือ Medical certificate class I
3. มีความรู้เกี่ยวกับวิชาการบินและกฎหมายการบินทั่วไป
4. ถือใบอนุญาตนักบินพาณิชย์ตรี (เครื่องบิน) ที่มี Rating – Multi Engine-land และ Instrument Rating อยู่แล้ว หากถือใบอนุญาตของต่างชาติ ต้องได้รับความเห็นชอบจากพนักงานเจ้าหน้าที่
5. ประสบการณ์ชั่วโมงบิน
 - 5.1 มี ชั่วโมงบินรวมไม่ต่ำกว่า 1,500 ชม. (รวม Simulator ได้ไม่เกิน 100 ชม. และสามารถนำ ชั่วโมงบินเฮลิคอปเตอร์สำหรับผู้ถือใบอนุญาตนักบินเฮลิคอปเตอร์ได้ไม่เกิน 400 ชม.)
 - 5.2 มี ชั่วโมงบินกับเครื่องบินที่ใช้นักบินอย่างน้อย 2 คน โดย
 - บินตำแหน่ง PIC 250 ชม.หรือไม่ต่ำกว่า 100 ชม. ในตำแหน่ง PIC และรวมกับตำแหน่งนักบินผู้ช่วย (Co-pilot) ที่ปฏิบัติหน้าที่ PIC ภายใต้การควบคุมดูแลของ PIC
 - บินเดินทาง 200 ชม. โดยมีตำแหน่ง PIC หรือนักบินผู้ช่วยที่ปฏิบัติหน้าที่ PIC ภายใต้การควบคุมดูแลของ PIC ไม่ต่ำกว่า 100 ชม.
 - บินด้วยเครื่องวัดประกอบการบิน 75 ชม. โดยใช้ ชม.ภาคพื้นได้ไม่เกิน 30 ชม.
 - บินกลางคืน 100 ชม. ในตำแหน่ง PIC หรือนักบินผู้ช่วย

คุณสมบัติผู้ขอรับใบอนุญาตนักบินพาณิชย์เอก (เฮลิคอปเตอร์)

1. อายุไม่น้อยกว่า 21 ปี
2. ถือ Medical certificate class I
3. มีความรู้เกี่ยวกับวิชาการบินและกฎหมายการบินทั่วไป
4. ถือใบอนุญาตนักบินพาณิชย์ตรี (เฮลิคอปเตอร์) หากถือใบอนุญาตของต่างชาติ ต้องได้รับความเห็นชอบจากพนักงานเจ้าหน้าที่
5. ประสบการณ์ชั่วโมงบิน
 - มี ชั่วโมงบินรวมไม่ต่ำกว่า 1,000 ชม. (รวม Simulator ได้ไม่เกิน 100 ชม. และสามารถนำ ชั่วโมงบินเครื่องบินสำหรับผู้ถือใบอนุญาตนักบินเครื่องบินได้ไม่เกิน 200 ชม.)
 - บินตำแหน่ง PIC 250 ชม.หรือไม่ต่ำกว่า 100 ชม. ในตำแหน่ง PIC และรวมกับตำแหน่งนักบินผู้ช่วย (Co-pilot) ที่ปฏิบัติหน้าที่ PIC ภายใต้การควบคุมดูแลของ PIC
 - บินเดินทาง 200 ชม. โดยมีตำแหน่ง PIC หรือนักบินผู้ช่วยที่ปฏิบัติหน้าที่ PIC ภายใต้การควบคุมดูแลของ PIC ไม่ต่ำกว่า 100 ชม.
 - บินด้วยเครื่องวัดประกอบการบิน 30 ชม. โดยใช้ ชม.ภาคพื้นได้ไม่เกิน 10 ชม.
 - บินกลางคืน 50 ชม. ในตำแหน่ง PIC หรือนักบินผู้ช่วย

คุณสมบัติผู้ขอรับใบอนุญาตนักบินพาณิชย์ตรี (เครื่องบิน)

1. อายุไม่น้อยกว่า 18 ปี
2. ถือ Medical certificate class I
3. มีความรู้เกี่ยวกับวิชาการบินและกฎหมายการบินทั่วไป
4. ประสบการณ์ชั่วโมงบิน
 - 4.1 มี ชั่วโมงบินรวมไม่ต่ำกว่า 200 ชม. (รวม Simulator ได้ไม่เกิน 10 ชม. และสามารถนำ ชั่วโมงบินเฮลิคอปเตอร์สำหรับผู้ถือใบอนุญาตนักบินเฮลิคอปเตอร์ได้ไม่เกิน 50 ชม.)
 - 4.2 มี ชั่วโมงบิน
 - บินตำแหน่ง PIC 100 ชม.
 - บินเดินทางตำแหน่ง PIC 20 ชม. (มีอย่างน้อย 1 เที่ยวบินที่มีระยะทางไม่ต่ำกว่า 540 กม. หรือ 300 NM และทำการลงหยุดอย่างน้อย 2 สนามบินที่แตกต่างกัน โดยไม่นับรวมสนามบินต้นทาง)
 - บินด้วยเครื่องวัดประกอบการบิน 10 ชม. โดยชั่วโมง.ภาคพื้นได้ไม่เกิน 5 ชม.
 - บินกลางคืน 5 ชม. โดยมีการขึ้นและลงไม่น้อยกว่า 5 เที่ยวบินในตำแหน่ง PIC

คุณสมบัติผู้ขอรับใบอนุญาตนักบินพาณิชย์ตรี (เฮลิคอปเตอร์)

1. อายุไม่น้อยกว่า 18 ปี
2. ถือ Medical certificate class I
3. มีความรู้เกี่ยวกับวิชาการบินและกฎหมายการบินทั่วไป
4. ประสบการณ์ชั่วโมงบิน
 - มี ชั่วโมงบินรวมไม่ต่ำกว่า 150 ชม. (รวม Simulator ได้ไม่เกิน 10 ชม. และสามารถนำ ชั่วโมงบินเครื่องบินสำหรับผู้ถือใบอนุญาตนักบินเครื่องบินได้ไม่เกิน 50 ชม.)
 - บินตำแหน่ง PIC 35 ชม.
 - บินเดินทางตำแหน่ง PIC 10 ชม. (มีอย่างน้อย 1 เที่ยวบินที่มีระยะทางไม่ต่ำกว่า 180 กม. หรือ 100 NM และทำการลงหยุดอย่างน้อย 2 จุดที่แตกต่างกัน โดยไม่นับรวมถึงต้นทาง)
 - บินด้วยเครื่องวัดประกอบการบิน 10 ชม. โดยชั่วโมง.ภาคพื้นได้ไม่เกิน 5 ชม.
 - บินกลางคืน 5 ชม. โดยมีการบินขึ้นและบินลงไม่น้อยกว่า 5 เที่ยวบิน ในตำแหน่ง PIC

คุณสมบัติผู้ขอรับใบอนุญาตนักบินส่วนบุคคล (เครื่องบิน)

1. อายุไม่น้อยกว่า 17 ปี
2. ถือ Medical certificate class II
3. มีความรู้เกี่ยวกับวิชาการบินและกฎหมายการบินทั่วไป
4. ประสบการณ์ชั่วโมงบิน

- มี ชั่วโมงบินรวมไม่ต่ำกว่า 40 ชม. (รวม ชม.ฝึกบินใน Simulator ได้ไม่เกิน 5 ชม.)
 - มี ชั่วโมงบินเดี่ยว 10 ชม. โดย
 - มี ชั่วโมงบินเดินทางเดี่ยว 5 ชม. และมีอย่างน้อย 1 เที่ยวบิน ที่มีระยะทางไม่ต่ำกว่า 270 กม. (150 NM)
 - ทำการลงหยุดอย่างน้อย 2 สนามบินที่แตกต่างกัน โดยไม่นับรวมสนามบินต้นทาง
5. จบหลักสูตรการบินที่กรมการขนส่งทางอากาศเห็นชอบ

คุณสมบัติผู้ขอรับใบอนุญาตนักบินส่วนบุคคล (เฮลิคอปเตอร์)

1. อายุไม่น้อยกว่า 17 ปี
 2. ถือ Medical certificate class II
 3. มีความรู้เกี่ยวกับวิชาการบินและกฎหมายการบินทั่วไป
 4. ประสบการณ์ชั่วโมงบิน
 - มี ชั่วโมงบินเฮลิคอปเตอร์รวมไม่ต่ำกว่า 40 ชม. (รวม ชม.ฝึกบินได้ไม่เกิน 5 ชม.)
 - มี ชั่วโมงบินเดียวกับเฮลิคอปเตอร์ไม่ต่ำกว่า 10 ชม. โดย
 - มี ชั่วโมงบินเดินทางเดี่ยว 5 ชม. และมีอย่างน้อย 1 เที่ยวบิน ที่มีระยะทางไม่ต่ำกว่า 180 กม. (100 NM)
 - ทำการลงหยุดอย่างน้อย 2 จุดที่แตกต่างกัน โดยไม่นับรวมถึงจุดต้นทาง
5. จบหลักสูตรการบินที่กรมการขนส่งทางอากาศเห็นชอบ

คุณสมบัติของผู้ขอรับใบอนุญาตนักบินส่วนบุคคล ประเภทอากาศยานเบาพิเศษ

1. อายุไม่น้อยกว่า 17 ปี
2. มีความสามารถในการมองเห็น การได้ยิน และโครงสร้างร่างกายและสุขภาพสมบูรณ์ เพียงพอที่จะทำการบินกับอากาศยานเบาพิเศษ
3. มีความรู้เกี่ยวกับอากาศยานเบาพิเศษ ในเรื่องดังต่อไปนี้
 - ทฤษฎีการบินพื้นฐาน เครื่องวัดประกอบการบิน กฎการบินและอุตุนิยมวิทยา
 - โครงสร้างเครื่องยนต์และระบบควบคุมและข้อจำกัดต่างๆ ของอากาศยานเบาพิเศษ
 - การถอดประกอบและการซ่อมบำรุงรักษาขั้นพื้นฐานต่างๆ ตามที่กำหนดในคู่มือของอากาศยานเบาพิเศษ
 - กฎและระเบียบในส่วนที่เกี่ยวข้องกับสิทธิของผู้ถือใบอนุญาตนักบิน เครื่องบินส่วนบุคคลประเภทอากาศยานเบาพิเศษ
 - การปฏิบัติเพื่อความปลอดภัยและวิธีปฏิบัติในกรณีฉุกเฉิน ซึ่งรวมทั้งการปฏิบัติเพื่อหลีกเลี่ยงการก่อให้เกิดความเสียหายแก่ชีวิต ร่างกาย และทรัพย์สินของบุคคลอื่น

4. ความชำนาญ

- ประเภทไม่มีกำลังขับเคลื่อน ได้รับการฝึกบินภายใต้การควบคุมดูแลของเจ้าหน้าที่ กรรมการขนส่งทางอากาศ หรือครูการบิน และสามารถทำการบินได้ หรือแสดงให้เห็นว่าสามารถทำการบินได้
- ประเภทมีกำลังขับเคลื่อน ได้รับการฝึกบินภายใต้การควบคุมดูแลของเจ้าหน้าที่ กรรมการขนส่งทางอากาศ หรือครูการบินและมีชั่วโมงบินไม่น้อยกว่า 15 ชม. โดยมี ชั่วโมงบินเดี่ยวไม่น้อยกว่า 3 ชม. และจะต้องทำการบินขึ้นลงไม่น้อยกว่า 45 เที่ยวบิน

คุณสมบัติของผู้ขอรับใบอนุญาตนักบินศิษย์การบิน

1. มี Medical Certificate Class II
2. มีความสามารถในการพูด อ่านและเข้าใจภาษาอังกฤษ

คุณสมบัติผู้ขอรับใบอนุญาตพนักงานควบคุมจราจรทางอากาศ

1. อายุไม่น้อยกว่า 21 ปีในวันสมัครสอบ
2. ถือ MEDICAL CERTIFICATE CLASS 3
3. มีความรู้เกี่ยวกับวิชาการบินและกฎหมายการบินทั่ว ๆ ไป
4. ประสบการณ์การทำงาน - จะต้องสำเร็จการศึกษาวิชาการควบคุมจราจรทางอากาศ (ATC) จากสถาบันที่กรรมการขนส่งทางอากาศ (ขอ.) รับรอง และจะต้องปฏิบัติงานด้าน ATC ภายใต้ การควบคุมดูแลของผู้มีใบอนุญาตฯ และขีดความสามารถที่เหมาะสมเป็น เวลาไม่น้อยกว่า 3 เดือน

คุณสมบัติผู้ขอสอบรับใบอนุญาตนายช่างภาคพื้นดินประเภท 2

1. อายุไม่น้อยกว่า 22 ปีในวันสมัครสอบ
2. มีความรู้ในเรื่อง – หลักการสร้างอากาศยาน ตัวอากาศยาน เครื่องยนต์ และ บริษัทฯ ที่ติดตั้งไว้ในอากาศยาน รวมทั้งการประกอบ การตรวจ การบริการ การบำรุงรักษา และหน้าที่ทำการของสิ่งเหล่านั้น กฎหมายว่าด้วยการเดินอากาศ ในส่วนที่เกี่ยวข้องกับนายช่างภาคพื้นดินฯ และ Human Performance
3. ประสบการณ์การทำงาน – เป็นเวลาไม่น้อยกว่า 4 ปี ในเรื่องการบำรุงรักษาและการตรวจอากาศยาน ตัวอากาศยาน เครื่องยนต์ บริษัทฯ ที่ติดตั้งไว้ในอากาศยาน หรือถ้าได้ศึกษาอบรมตามหลักสูตร ซึ่งคณะกรรมการการบินพลเรือน รับรองก็ต้องเป็นเวลาไม่น้อยกว่า 1 ปี {จบ AM หรือ HM จากสถาบันการบินพลเรือน (สบพ.)}

คุณสมบัติผู้ขอสอบรับใบอนุญาตพนักงานอำนวยการบิน

1. อายุไม่น้อยกว่า 21 ปีในวันสมัครสอบ
2. มีความรู้เกี่ยวกับวิชาการบินและกฎหมายการบินทั่ว ๆ ไป
3. ประสบการณ์การทำงาน

- 3.1 มีเวลาทำงานรวมกันไม่น้อยกว่า 2 ปี ในอย่างใดอย่างหนึ่ง หรือ หลายอย่างรวมกัน ตามที่กำหนดในข้อ 3.1.1 ถึง 3.1.3 โดยการนำประสบการณ์มารวมกันนั้น ระยะเวลาในการทำงานในตำแหน่งใดตำแหน่งหนึ่ง จะต้องมียุทธศาสตร์ไม่น้อยกว่า 1 ปี คือ
1. เป็นผู้ประจำหน้าที่ซึ่งทำการในอากาศ ในการทำการบินส่งผู้โดยสาร
 2. เป็นเจ้าหน้าที่อุตุนิยมหาวิทยาลัยซึ่งปฏิบัติงานในองค์กร ซึ่งอำนวยความสะดวกให้กับ อากาศยานที่ทำการบิน รับ - ส่ง ผู้โดยสาร หรือ
 3. เป็นเจ้าหน้าที่ควบคุมจราจรทางอากาศ หรือ ผู้ควบคุมดูแลด้านเทคนิคของพนักงานอำนวยความสะดวกการบิน หรือ ผู้ทำงานในหน่วยอำนวยความสะดวกการบินของผู้ดำเนินการเดินอากาศ เพื่อการขนส่งผู้โดยสารและสินค้าหรือ
- 3.2 อย่างน้อย 1 ปี ในตำแหน่งผู้ช่วยในการอำนวยความสะดวกการบินของผู้ดำเนินการเดินอากาศ เพื่อการขนส่งผู้โดยสารและสินค้าหรือ
- 3.3 สำเร็จการศึกษาในหลักสูตรพนักงานอำนวยความสะดวกการบินจากสถาบันการบินพลเรือน (สบพ.)
- 3.4 และจะต้องทำงานในตำแหน่งผู้ช่วยในการอำนวยความสะดวกการบินภายใต้การควบคุมดูแลของผู้มีใบอนุญาตฯ เป็นเวลาไม่น้อยกว่า 90 วันทำงาน ภายในระยะเวลา 6 เดือน ก่อนวันยื่น คำร้องขอสมัครฯ

คุณสมบัติผู้ขอสอบรับใบอนุญาตนายช่างประจำอากาศยาน

1. อายุไม่น้อยกว่า 24 ปี
2. ประสบการณ์การทำงาน
ได้รับการฝึกปฏิบัติหน้าที่ นายช่างประจำอากาศยานไม่น้อยกว่า 200 ชั่วโมงบิน หรือถ้าหาก
 - ถือใบอนุญาตนายช่างภาคพื้นดิน ต้องได้รับการฝึกปฏิบัติหน้าที่นายช่างประจำอากาศยาน ไม่น้อยกว่า 50 ชม. หรือ
 - เป็นนักบินต้องได้ทำหน้าที่ผู้ควบคุมอากาศยาน ซึ่งใช้เครื่องยนต์ตั้งแต่ 4 เครื่องขึ้นไป ไม่น้อยกว่า 200 ชั่วโมงบิน

3.3 การต่ออายุใบอนุญาตผู้ประจำหน้าที่

สำหรับผู้ที่ถือใบอนุญาตผู้ประจำหน้าที่ของกรมการขนส่งทางอากาศอยู่แล้ว และมีความประสงค์จะต่ออายุใบอนุญาตฯ ให้ยื่นคำร้องขอต่ออายุใบอนุญาตฯ ได้ที่ชั้น 4 ส่วนทะเบียนและใบอนุญาต สำนักมาตรฐานความปลอดภัยในการเดินอากาศ กรมการขนส่งทางอากาศ หรือส่งทางไปรษณีย์พร้อมเอกสารหลักฐานดังต่อไปนี้

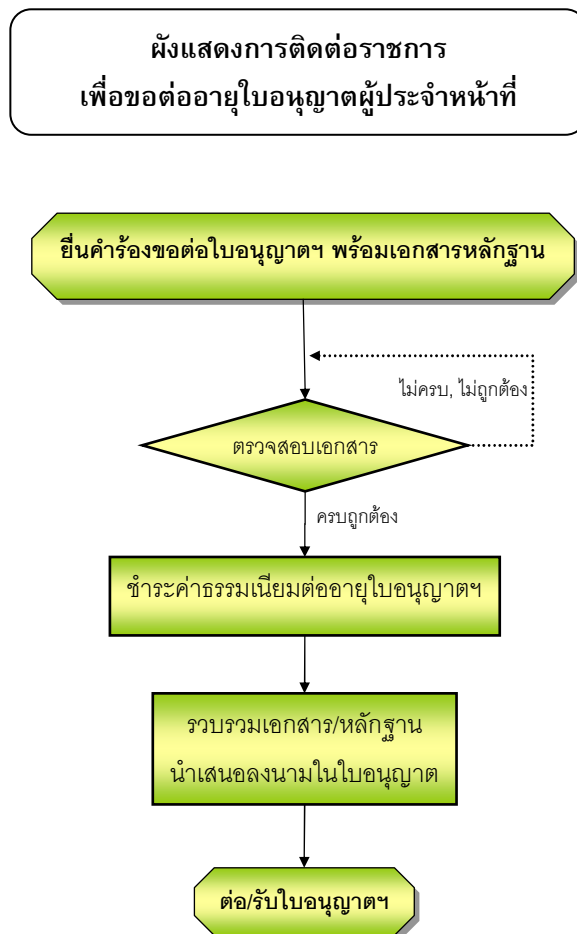
- (1) คำร้องขอต่ออายุใบอนุญาตผู้ประจำหน้าที่ตามแบบฟอร์ม *Form : PEL-014 (December 2003)* สามารถ Download แบบฟอร์มได้จาก www.aviation.go.th
- (2) ใบอนุญาตฯ เดิมที่ถืออยู่
- (3) สำหรับผู้ประจำหน้าที่ในอากาศ ให้แนบสำเนา LOG BOOK ที่ได้รับการรับรองแล้วของ 90 วันสุดท้ายก่อนยื่นคำร้อง หรือเอกสารหลักฐานแสดงชั่วโมงบิน และในกรณีที่ใบอนุญาตฯ ได้หมดอายุไปแล้ว ต้องมีหนังสือจากต้นสังกัดรับรองว่าได้ปฏิบัติหน้าที่ในระหว่างที่ใบอนุญาตฯ หมดอายุ และถ้าไม่มีชั่วโมงบินจำนวน 3 ชั่วโมง ภายใน 90 วันก่อนวันยื่นคำร้องขอต่ออายุ จะต้องทำการบินกับครูการบินที่ไม่เป็นเที่ยวบินในเชิงการค้า
- (4) สำหรับผู้ประจำหน้าที่อื่น ๆ ต้องมีหนังสือรับรองจากต้นสังกัด รับรองว่ายังคงทำหน้าที่เป็นผู้ประจำหน้าที่ หรือระหว่างที่ใบอนุญาตฯ หมดอายุลง มิได้ใช้สิทธิตามใบอนุญาตฯ แต่ได้ปฏิบัติหน้าที่ภายใต้การกำกับดูแลของผู้ถือใบอนุญาตผู้ประจำหน้าที่
- (5) ใบสำคัญแพทย์ (กรณีที่ต้องใช้เป็นส่วนประกอบของใบอนุญาตฯ เช่น นักบิน นายช่างประจำอากาศยาน พนักงานควบคุมจราจรทางอากาศ เป็นต้น)
- (6) ค่าธรรมเนียม ตามกฎกระทรวงฯ (ดูข้อ 3.6) หากเป็นรณานัติส่งจ่าย กองคลัง กรมการขนส่งทางอากาศ

เมื่อพนักงานเจ้าหน้าที่ได้รับเอกสารหลักฐานข้างต้นครบถ้วนแล้ว จะพิจารณาดำเนินการเพื่อต่ออายุใบอนุญาตฯ ให้ตามหลักเกณฑ์ดังต่อไปนี้

- (1) หากยื่นคำร้องล่วงหน้า 45 วันก่อนที่ใบอนุญาตฯ เดิมจะหมดอายุ (และใบสำคัญแพทย์ต้องมีอายุเกินกว่า 15 วันนับจากวันที่ใบอนุญาตฯ หมดอายุลง สำหรับกรณีของนักบิน นายช่างประจำอากาศยาน หรือ พนักงานควบคุมจราจรทางอากาศ) พนักงานเจ้าหน้าที่จะต่ออายุใบอนุญาตฯ ให้ต่อเนื่องจากวันที่ใบอนุญาตฯ หมดอายุ โดยมีผลต่อออกไปอีกเท่าระยะเวลาที่กำหนดในกฎกระทรวงฯ
- (2) หากยื่นคำร้องภายหลังระยะเวลาให้ใช้ใบอนุญาตฯ เดิม (ช่องสุดท้ายของอายุ ใบอนุญาตฯ) หมดอายุลงไม่เกินสองเท่าของระยะเวลาให้ใช้ใบอนุญาตฯ เดิม หรือ 4 ปี โดยนับระยะเวลาซึ่งถึงก่อน พนักงานเจ้าหน้าที่จะต่ออายุใบอนุญาตฯ ในใบอนุญาตฯ เดิม โดยมีผลตั้งแต่วันที่พิจารณาออกไปอีกเท่าระยะเวลาที่กำหนดในกฎกระทรวงฯ

- (3) หากยื่นคำร้องภายหลังระยะเวลาให้ใช้ใบอนุญาตฯ เดิม (ช่วงสุดท้ายของอายุใบอนุญาตฯ) **หมดอายุลงเกินกว่าสองเท่าของระยะเวลาให้ใช้ใบอนุญาตเดิม หรือ 4 ปี** โดยนับระยะเวลาซึ่งถึงก่อน พนักงานเจ้าหน้าที่จะมีคำสั่งเป็นหนังสือให้ผู้ยื่นเข้ารับการทดสอบความรู้ความชำนาญทั้งภาคทฤษฎีและภาคปฏิบัติ (ต้องยื่นคำร้องขอเข้ารับการทดสอบภาคทฤษฎีและภาคปฏิบัติใหม่) และเมื่อได้รับผลการทดสอบ ปรากฏว่ามีความรู้ความชำนาญแล้ว พนักงานเจ้าหน้าที่จะต่ออายุใบอนุญาตฯ ในใบอนุญาตฯ เดิม โดยมีผลตั้งแต่วันที่พิจารณาออกไปอีกเท่าระยะเวลาที่กำหนดในกฎกระทรวง

อนึ่ง ผู้ที่ไม่มีใบอนุญาตผู้ประจำหน้าที่ หรือมีใบอนุญาตผู้ประจำหน้าที่ แต่เกินกำหนดระยะเวลาให้ใช้ (หมดอายุลงไปแล้ว) หรือใบสำคัญแพทย์หมดอายุลง แต่ยังคงทำหน้าที่เป็นผู้ประจำหน้าที่ ถือว่าผู้นั้นกระทำการฝ่าฝืนมาตรา 42 ซึ่งมีโทษปรับไม่เกินห้าพันบาท หรือจำคุกไม่เกินสองปี หรือทั้งปรับทั้งจำ ตามมาตรา 75 และพนักงานเจ้าหน้าที่มีอำนาจสั่งพักใช้หรือเพิกถอนใบอนุญาตผู้ประจำหน้าที่ ตามมาตรา 48 แห่งพระราชบัญญัติการเดินอากาศ พ.ศ. 2497



3.4 การขอเพิ่ม Rating ลงในใบอนุญาตนักบิน

ประกอบด้วย

- ♦ การขอเพิ่มศักร์ครูการบิน (Flight Instructor Rating)
- ♦ การขอเพิ่มศักร์การบินด้วยเครื่องบินหลายเครื่องยนต์ (Multi Engine-Land Rating)
- ♦ การขอเพิ่มศักร์การบินด้วยเครื่องวัดประกอบการบิน (Instrument Rating)

♦ การขอเพิ่มศักร์ครูการบิน (Flight Instructor Rating)

คุณสมบัติของผู้ขอสอบเพื่อเพิ่มศักร์ครูการบิน

- 1 เป็นผู้ถือใบอนุญาตนักบินพาณิชย์ตรีหรือใบอนุญาตนักบินพาณิชย์เอก
- 2 ต้องผ่านการฝึกอบรมหลักสูตรและ/หรือวิชาครูการบิน ทั้งนี้ผู้สมัครจะต้องมีชั่วโมงการฝึกบินหลักสูตรครูการบินภายใต้การกำกับดูแลของครูการบินที่กรมการขนส่งทางอากาศเห็นชอบไม่น้อยกว่า 30 ชั่วโมง
3. ผ่านการฝึกอบรมหลักสูตรครูการบินตามข้อ 2 ในระยะเวลาไม่เกิน 5 ปี นับถึงวันสมัครสอบ หรือ หากเกินกว่ากำหนด 5 ปี ต้องเป็นผู้ที่ได้ปฏิบัติหน้าที่เกี่ยวกับการฝึกอบรมนักบินอยู่อย่างต่อเนื่อง

เอกสารประกอบการขอสมัครสอบ

- (1) สำเนาประกาศนียบัตร ซึ่งแสดงว่า ได้ผ่านการฝึกอบรมหลักสูตรครูการบิน
- (2) สำเนาใบอนุญาตที่มีอยู่แล้ว พร้อมรับรองสำเนา
- (3) หนังสือรับรองชั่วโมงครูการบินและสมุดปัมนักบิน
- (4) หนังสือรับรองชั่วโมงบิน / ประสบการณ์การปฏิบัติงานตามแบบ Form PEL-025
- (5) สำเนาใบสำคัญแพทย์ที่มีผลบังคับใช้พร้อมรับรองสำเนา
- (6) ค่าสมัครสอบภาคทฤษฎี 300.-

♦ การขอเพิ่มศักร์การบินด้วยเครื่องบินหลายเครื่องยนต์ (Multi Engine-Land Rating)

เครื่องบินหลายเครื่องยนต์หมายถึง เครื่องบินที่มีเครื่องยนต์ตั้งแต่ 2 เครื่องยนต์ ขึ้นไป ซึ่งเมื่อเครื่องยนต์อ่อนกำลังลงตั้งแต่ 1 เครื่อง จะทำให้เครื่องบินเกิดอาการ Yaw

คุณสมบัติผู้ขอสอบ

1. ถือใบอนุญาตนักบินส่วนบุคคลหรือใบอนุญาตนักบินพาณิชย์ตรี (เครื่องบิน) และใบรับรองแพทย์ซึ่งยังไม่หมดอายุหรือ
2. ผ่านการสอบภาควิชาการเพื่อออกใบอนุญาตนักบินส่วนบุคคลหรือใบอนุญาต นักบินพาณิชย์ตรี (เครื่องบิน) ภายในระยะเวลา 1 ปี จนถึงวันขอสอบภาคอากาศ

3. มีความรู้และทักษะการบินกับเครื่องบินหลายเครื่องยนต์
 4. มีชั่วโมงบินกับเครื่องบินหลายเครื่องยนต์ ภายใน 1 ปี รวมไม่ต่ำกว่า 20 ชั่วโมง
- เอกสารที่ใช้ในการสมัครสอบ**
- (1) ใบคำร้องขอสอบภาควิชาการเพื่อเพิ่มศักยภาพการบินด้วยเครื่องบินหลาย เครื่องยนต์
 - (2) ค่าธรรมเนียมการสอบภาควิชาการ 300 บาท
 - (3) สำเนาใบอนุญาตนักบินส่วนบุคคลหรือนักบินพาณิชย์ตรี และสำเนาใบรับรองแพทย์
 - (4) สำเนาสมุดปูมนักบิน (Pilot Log Book) และ/หรือ หนังสือรับรองชั่วโมงบินจากหน่วยงานที่สังกัด ซึ่งแสดงว่ามีชั่วโมงบินเป็นไปตามข้อ 4
5. การทดสอบภาคอากาศเป็นไปตามแบบฟอร์ม OPS/LIC-10 Multi-engine Rating
 6. เกณฑ์การตัดสิน ผู้ขอสอบจะต้องมีความรู้และความสามารถในการบิน ตามมาตรฐานที่กำหนดใน Pilot Demonstration Standard ของกรมการขนส่งทางอากาศ
 7. เครื่องบินที่ใช้ทำการสอบภาคอากาศ จะต้องสามารถปฏิบัติตามรายการทดสอบภาคอากาศ ตามแบบฟอร์ม OPS/LIC-10 ได้ทุกรายการ

♦ การขอเพิ่มศักยภาพการบินด้วยเครื่องวัดประกอบการบิน (Instrument Rating)

คุณสมบัติของผู้ขอสอบเพิ่มศักยภาพการบินด้วยเครื่องวัดประกอบการบิน

1. ใบคำร้องขอสอบภาควิชาการเพื่อเพิ่มศักยภาพการบินด้วยเครื่องวัดประกอบการบิน
2. ค่าธรรมเนียมการสอบ 300 บาท
3. สำเนาใบอนุญาตนักบินส่วนบุคคล นักบินพาณิชย์ตรี (เครื่องบินหรือเฮลิคอปเตอร์) หรือนักบินพาณิชย์เอก (เฮลิคอปเตอร์)
4. สำเนาสมุดปูมนักบิน (Pilot Log Book) และหนังสือรับรองชั่วโมงบินจากหน่วยงานสังกัด โดยมีรายละเอียดชั่วโมงบินขั้นต่ำ ดังต่อไปนี้
 - 4.1 การบินเดินทางในฐานะนักบิน (Pilot-in-Command) จำนวน 50 ชั่วโมงของอากาศยาน หากมีชั่วโมงบินกับอากาศยานประเภท (Category) อื่น จะต้องชั่วโมงบินไม่น้อยกว่า 10 ชั่วโมง กับอากาศยานประเภท Category) ที่ต้องการเพิ่มศักยภาพการบินด้วยเครื่องวัดประกอบการบินลงในใบอนุญาตนักบินนั้น
 - 4.2 การบินด้วยเครื่องวัดประกอบการบิน (Instrument time) จำนวน 40 ชั่วโมง ในเครื่องบินหรือเฮลิคอปเตอร์ ซึ่งอาจเป็นชั่วโมงเครื่องวัดประกอบการบินภาคพื้น (Instrument ground time) ไม่เกิน 20 ชั่วโมง หรือหากใช้ Simulator สามารถคิดเป็นชั่วโมงเครื่องวัดประกอบการบินภาคพื้น (Instrument ground time) ได้ไม่เกิน 30 ชั่วโมง ทั้งนี้ชั่วโมงภาคพื้นจะต้องอยู่ภายใต้การกำกับดูแลของครูที่ได้รับแต่งตั้งหรือเห็นชอบจากกรมการขนส่งทางอากาศ

ชั่วโมงบินข้างต้นจะต้องทำการบินกับเครื่องบินหรือเฮลิคอปเตอร์ซึ่งติดตั้ง เครื่องวัดประกอบการบิน ADF, VOR/DME และ ILS หากติดตั้งอุปกรณ์ไม่ครบ จะต้องชั่วโมงเครื่องวัดประกอบการบินภาคพื้น (Instrument ground time) เพิ่มเติมไม่น้อยกว่า 10 ชั่วโมง

4.3 ชั่วโมงบินตามข้อ 4.2 จะต้องเป็นชั่วโมงการฝึกบินคู่กับครูการบินที่ได้รับการแต่งตั้งหรือเห็นชอบจากกรมการขนส่งทางอากาศ ไม่น้อยกว่า 10 ชั่วโมง

5. สำเนาประกาศนียบัตรหรือเอกสารเทียบเท่า ซึ่งแสดงว่า ได้ผ่านการอบรมหลักสูตรการ บินด้วยเครื่องวัดประกอบการบิน

อนึ่ง หากสิทธิทำการของศกัการบินใช้กับเครื่องบินหลายเครื่องยนต์ ผู้สมัครจะต้องมี ชั่วโมงการฝึกบินในกรณีทีเครื่องบินหนึ่งเครื่องใช้งานไม่ได้หรือสมมุติใช้งานไม่ได้ (Simulated inoperative) ด้วยเครื่องวัดประกอบการบิน

ในการเพิ่มศกัการบินด้วยเครื่องวัดประกอบการบิน ผู้สมัครทีถือใบอนุญาตนักบินส่วนบุคคลจะต้องมีใบสำคัญแพทย์ประเภท 2 แต่ทั้งนี้มาตรฐานการไต้ยินจะต้องได้รับการตรวจทาง การแพทย์ตามมาตรฐานการไต้ยินของการตรวจทางการแพทย์ประเภท 1 สำหรับผู้ทีถือ ใบอนุญาตนักบินส่วนบุคคลและมีศกัการบินด้วยเครื่องวัดประกอบการบินอยู่แล้ว ก่อนวัน ประกาศใช้ระเบียบและแนวทางปฏิบัติฉบับนี้ ในการขอต่อใบอนุญาตนักบินครั้งต่อไป จะต้องทำ การตรวจทางการแพทย์ตามมาตรฐานการไต้ยินของการตรวจทางการแพทย์ประเภท 1

3.5 การขอใบรับรองใบอนุญาตผู้ประจำหน้าที่ (สำหรับผู้ถือใบอนุญาตฯ ต่างประเทศ) (RENDERING VALID A LICENCE)

คุณสมบัติผู้ขอฯ

ถือใบอนุญาตผู้ประจำหน้าที่ ซึ่งออกให้โดยรัฐภาคีแห่งอนุสัญญาฯ หรือรัฐทีได้ ทำความตกลงกับ ประเทศไทย

การยื่นคำร้องขอฯ

เอกสารยื่นประกอบคำขอฯ ดังนี้

1. หนังสือร้องขอให้ออกใบรับรองฯ จากหน่วยงานหรือบริษัทการบิน หรือสมาคมสโมสรการบินพลเรือนทีสังกัด
2. คำร้องขอใบรับรองใบอนุญาตผู้ประจำหน้าที่ (FORM : PEL – 012 December 2003)
3. หนังสือจากหน่วยงานของรัฐ/ประเทศ ทีออกใบอนุญาตฯ ยืนยันว่าใบอนุญาตฯ และสิทธิต่างๆ ทีปรากฏในใบอนุญาตฯ นั้น ถูกต้อง โดยไม่มีข้อจำกัด หรืออยู่ระหว่างพักใช้/เพิกถอนใบอนุญาตฯ นั้น โดยทีหนังสือดังกล่าวต้องมีอายุไม่เกิน 45 วัน นับแต่วันทียื่นคำร้อง

4. สำเนาใบอนุญาตผู้ประจำหน้าที่ ซึ่งออกให้โดยรัฐภาคีแห่งอนุสัญญา หรือรัฐที่ทำความตกลงกับประเทศไทย พร้อมรับรองทุกหน้า
5. สำเนาใบสำคัญแพทย์ ซึ่งมีผลบังคับใช้พร้อมรับรองสำเนาทุกหน้า (กรณีที่ใบอนุญาตผู้นั้นต้องมีใบสำคัญแพทย์ประกอบ เช่น ใบอนุญาตนักบิน ใบอนุญาตนายช่างประจำอากาศยาน
6. สำเนา PILOT LOG BOOK แสดง Current ของชั่วโมงบิน และเอกสารแสดงProficiency Check ภายใน 6 เดือน ในกรณีที่บินรับจ้าง
7. สำเนา Passport พร้อมรับรองสำเนาทุกหน้า
8. รูปถ่ายหน้าตรงไม่สวมหมวก ขนาด 1 นิ้ว จำนวน 3 รูป
9. ค่าธรรมเนียมตามประเภทของใบอนุญาตที่จะให้รับรอง
500.- บาท สำหรับนายช่างภาคพื้นดินฯ นายช่างประจำอากาศยานและนักบิน ส่วนบุคคล
1,000.- บาท สำหรับนักบินพาณิชย์ตรี และนักบินพาณิชย์เอก

หมายเหตุ เอกสารที่เป็นสำเนาต้องเซ็นรับรองทุกหน้า โดยผู้ร้องขอ

การตรวจเอกสารประกอบคำขอ

- (1) ตรวจสอบหนังสือร้องขอ เหตุผล และประเภทที่ขอและผู้ลงนามในคำร้องว่ามีอำนาจตามระเบียบของบริษัทฯ หรือ สมาคมฯ
- (2) ตรวจสอบแบบฟอร์มคำร้องขอใบรับรองฯ ว่ากรอกถูกต้องครบถ้วนหรือไม่
- (3) ตรวจสอบใบอนุญาตผู้ประจำหน้าที่ เลขที่ ชื่อ ศักดิ์ อายุ ใบอนุญาตฯ
- (4) ตรวจสอบใบสำคัญแพทย์ อายุของใบสำคัญแพทย์ และประเภท (ถ้าใบอนุญาตผู้นั้นต้องมีใบแพทย์ประกอบ)
- (5) ตรวจสอบ PASSPORT ชื่อ สัญชาติ วันที่/เงื่อนไขที่ตรวจลงตราหนังสือเดินทาง
- (6) ตรวจสอบความถูกต้องของเอกสาร

การพิจารณาออกใบรับรองใบอนุญาตฯ

- (1) การกำหนดอายุของใบรับรองฯ ให้พิจารณาจากอายุของ
 - 1.1 ใบอนุญาตที่จะให้รับรอง และ/หรือ
 - 1.2 ใบสำคัญแพทย์ (ถ้าต้องใช้ประกอบใบอนุญาตฯ)
 โดยพิจารณาว่า ข้อใดหมดอายุก่อน ก็ให้ถืออายุนั้นเป็นเกณฑ์ในการกำหนดอายุสิ้นสุดของใบรับรองฯ ที่จะออกให้ แต่ทั้งนี้ต้องมีอายุไม่เกิน 1 ปี นับตั้งแต่วันที่ที่จะออกให้
- (2) การกำหนดศักดิ์หรือความสามารถแบบเครื่องบินให้พิจารณาดังนี้
 - 2.1 ดูจากศักดิ์หรือความสามารถ ที่ Endorse ในใบอนุญาตว่ามีขีดความสามารถตามที่ขอหรือไม่
 - 2.2 กรณีใบอนุญาตของบางประเภท เช่น ใบอนุญาตช่างของ FAA ไม่มีการ Endorse ให้ดูจากหลักฐานการฝึกอบรมและประสบการณ์ ความชำนาญกับอากาศยาน แบบนั้น ๆ
- (3) กรณีที่มีข้อสงสัย สามารถสอบถามไปยังรัฐหรือประเทศที่เป็นประเทศที่เป็นผู้ออกใบอนุญาตผู้ประจำหน้าที่นั้น ๆ ได้

3.6 ค่าธรรมเนียมและอายุของใบอนุญาตและใบสำคัญต่าง ๆ

3.6.1 ค่าธรรมเนียมการสมัครสอบเพื่อขอรับใบอนุญาตผู้ประจำหน้าที่ต่าง ๆ

ลำดับที่	ชนิดใบอนุญาตผู้ประจำหน้าที่ (TYPE OF LICENCE)	ค่าธรรมเนียม (บาท)
1.	นักบินพาณิชย์เอก – เครื่องบินและเฮลิคอปเตอร์ (AIRLINE TRANSPORT PILOT LICENCE AEROPLANE & HELICOPTER)	1,000.-
2.	นักบินพาณิชย์ตรี – เครื่องบินและเฮลิคอปเตอร์ (COMMERCIAL PILOT LICENCE AEROPLANE & HELICOPTER)	1,000.-
3.	นักบินส่วนบุคคล – เครื่องบินและเฮลิคอปเตอร์ (PRIVATE PILOT LICENCE AEROPLANE & HELICOPTER)	500.-
4.	นักบินส่วนบุคคลประเภทอากาศยานเบาพิเศษ (PRIVATE PILOT LICENCE FOR VERY LIGHT AIRCRAFT)	500.-
5.	นายช่างประจำอากาศยาน (FLIGHT ENGINEER LICENCE)	500.-
6.	พนักงานควบคุมจราจรทางอากาศ (AIR TRAFFIC CONTROLLER LICENCE)	500.-
7.	นายช่างภาคพื้นดินประเภท 2 (AIRCRAFT MAINTENANCE ENGINEER TYPE 2)	500.-
8.	พนักงานอำนวยการบิน (FLIGHT OPERATIONS OFFICER)	500.-
9.	INSTRUMENT RATING (IR)	300.-
10.	FLIGHT INSTRUCTOR RATING (IP)	300.-
11.	MULTI ENGINE (ME)	300.-

หมายเหตุ : ค่าธรรมเนียมต่างๆ อาจมีการเปลี่ยนแปลง (ข้อมูล ณ เดือนตุลาคม 2547)

3.6.2 ค่าธรรมเนียมการออก – ต่อ และอายุใบอนุญาตและใบสำคัญแพทย์สำหรับใบอนุญาตผู้ประจำหน้าที่ ต่าง ๆ

ลำดับ ที่	ชนิดใบอนุญาตผู้ประจำหน้าที่ (TYPE OF LICENCE)	ค่าธรรมเนียม การออก – ต่อ (บาท)	อายุของผู้ถือ ใบอนุญาต	อายุใบอนุญาต Duration of Licence Validity	อายุใบสำคัญแพทย์ Duration of Medical Certificate	ประเภทของการ ตรวจทางแพทย์ Medical Certificate
1.	นักบินพาณิชย์เอก – เครื่องบินและเฮลิคอปเตอร์ (AIRLINE TRANSPORT PILOT LICENCE AEROPLANE & HELICOPTER)	1,000.-	สำหรับอายุเกิน 40 ปี สำหรับอายุไม่เกิน 40 ปี	1 ปี 1 ปี	6 เดือน 12 เดือน	1
2.	นักบินพาณิชย์ตรี – เครื่องบินและเฮลิคอปเตอร์ (COMMERCIAL PILOT LICENCE AEROPLANE & HELICOPTER)	1,000.-	สำหรับอายุเกิน 40 ปี สำหรับอายุไม่เกิน 40 ปี	1 ปี 2 ปี	6 เดือน 12 เดือน	1
3.	นักบินส่วนบุคคล – เครื่องบินและเฮลิคอปเตอร์ (PRIVATE PILOT LICENCE AEROPLANE & HELICOPTER)	500.-	สำหรับอายุเกิน 40 ปี สำหรับอายุไม่เกิน 40 ปี	1 ปี 2 ปี	12 เดือน 24 เดือน	2
4.	นักบินส่วนบุคคลประเภทอากาศยานเบาพิเศษ (PRIVATE PILOT LICENCE FOR VERY LIGHT AIRCRAFT)	500.-	สำหรับอายุเกิน 40 ปี สำหรับอายุไม่เกิน 40 ปี	1 ปี 2 ปี	-	-
5.	ศิษย์การบิน (STUDENT PILOT LICENCE) นักบินพาณิชย์ ศิษย์การบิน (STUDENT PILOT LICENCE) นักบินส่วนบุคคล			1 ปี 1 ปี	12 เดือน 12 เดือน	1 2
6.	นายช่างประจำอากาศยาน (FLIGHT ENGINEER LICENCE)	500.-	สำหรับอายุเกิน 40 ปี สำหรับอายุไม่เกิน 40 ปี	1 ปี 2 ปี	12 เดือน 12 เดือน	1
7.	พนักงานควบคุมจราจรทางอากาศ (AIR TRAFFIC CONTROLLER LICENCE)	500.-	สำหรับอายุเกิน 40 ปี สำหรับอายุไม่เกิน 40 ปี	1 ปี 2 ปี	6 เดือน 12 เดือน	3
8.	นายช่างภาคพื้นดินประเภท 2 (AIRCRAFT MAINTENANCE ENGINEER TYPE 2)	500.-		3 ปี	-	-
9.	พนักงานอำนวยการบิน (FLIGHT OPERATIONS OFFICER)	500.-		3 ปี	-	-

หมายเหตุ : ค่าธรรมเนียมและกำหนดอายุใบอนุญาตต่างๆ อาจมีการเปลี่ยนแปลง (ข้อมูล ณ เดือนตุลาคม 2547)

3.6.3 ค่าธรรมเนียมการออก – ต่อ และอายุใบรับรองผู้ประจำหน้าที่ต่างชาติ ต่าง ๆ

ลำดับ ที่	ชนิดใบรับรองผู้ประจำหน้าที่ ต่างชาติ (TYPE OF LICENCE)	ค่าธรรมเนียม การออก – ต่อ (บาท)	อายุใบอนุญาต Duration of Licence Validity	หมายเหตุ REMARKS
1.	นักบินพาณิชย์เอก – เครื่องบินและเฮลิคอปเตอร์ (AIRLINE TRANSPORT PILOT LICENCE AEROPLANE & HELICOPTER)	1,000.-	ไม่เกิน 1 ปี	การพิจารณาออกใบรับรองใบอนุญาตฯ (1) การกำหนดอายุของใบรับรองฯ ให้ พิจารณาจากอายุของ 1.1 ใบอนุญาตที่จะให้รับรอง และ/หรือ 1.2 ใบสำคัญแพทย์ (ถ้าต้องใช้ประกอบ ใบอนุญาตฯ) โดยพิจารณาว่า ข้อใดหมดอายุ ก่อน ก็ให้ถืออายุนั้นเป็นเกณฑ์ในการ กำหนดอายุสิ้นสุดของใบรับรองฯ ที่จะออก ให้ แต่ทั้งนี้ต้องมีอายุไม่เกิน 1 ปี นับตั้งแต่ วันที่ที่จะออกให้
2.	นักบินพาณิชย์ตรี – เครื่องบินและเฮลิคอปเตอร์ (COMMERCIAL PILOT LICENCE AEROPLANE & HELICOPTER)	1,000.-	ไม่เกิน 1 ปี	
3.	นักบินส่วนบุคคล – เครื่องบินและเฮลิคอปเตอร์ (PRIVATE PILOT LICENCE AEROPLANE & HELICOPTER)	500.-	ไม่เกิน 1 ปี	
4.	นายช่างประจำอากาศยาน (FLIGHT ENGINEER LICENCE)	500.-	ไม่เกิน 1 ปี	
5.	พนักงานควบคุมจราจรทางอากาศ (AIR TRAFFIC CONTROLLER LICENCE)	500.-	ไม่เกิน 1 ปี	
6.	นายช่างภาคพื้นดินประเภท 2 (AIRCRAFT MAINTENANCE ENGINEER TYPE 2)	500.-	ไม่เกิน 1 ปี	
7.	พนักงานอำนวยการบิน (FLIGHT OPERATIONS OFFICER)	500.-	ไม่เกิน 1 ปี	

หมายเหตุ : ค่าธรรมเนียมต่างๆ อาจมีการเปลี่ยนแปลง (ข้อมูล ณ เดือนตุลาคม 2547)

3.6.4 ค่าธรรมเนียมใบสำคัญ และใบอนุญาตอื่น ๆ

ลำดับ ที่	ชนิดใบอนุญาต (TYPE OF Certificated)	ค่าธรรมเนียม (บาท)	อายุใบอนุญาต
1.	ใบสำคัญการจดทะเบียนอากาศยาน <ul style="list-style-type: none"> ◆ น้ำหนักสูงสุดเมื่อบินขึ้นเกิน 20,000 กิโลกรัม ◆ น้ำหนักสูงสุดเมื่อบินขึ้นเกิน 5,700 แต่ไม่เกิน 20,000 กิโลกรัม ◆ น้ำหนักสูงสุดเมื่อบินขึ้นเกิน 500 แต่ไม่เกิน 5,700 กิโลกรัม ◆ น้ำหนักสูงสุดเมื่อบินขึ้นไม่เกิน 500 กิโลกรัม 	10,000.- 8,000.- 5,000.- 2,000.-	ตลอดชีพ
2.	ใบสำคัญสมควรเดินอากาศ <ul style="list-style-type: none"> ◆ น้ำหนักสูงสุดเมื่อบินขึ้นเกิน 20,000 กิโลกรัม ◆ น้ำหนักสูงสุดเมื่อบินขึ้นเกิน 5,700 แต่ไม่เกิน 20,000 กิโลกรัม ◆ น้ำหนักสูงสุดเมื่อบินขึ้นเกิน 500 แต่ไม่เกิน 5,700 กิโลกรัม ◆ น้ำหนักสูงสุดเมื่อบินขึ้นไม่เกิน 500 กิโลกรัม 	10,000.- 8,000.- 5,000.- 2,000.-	1 ปี
3.	ใบสำคัญการจดทะเบียนสำหรับอากาศยานเบาพิเศษ	2,000.-	ตลอดชีพ
4.	ใบสำคัญสมควรเดินอากาศสำหรับอากาศยานเบาพิเศษ	2,000.-	1 ปี
5.	ใบอนุญาตเป็นผู้ประกอบการให้บริการในลานจอดอากาศยานและบริการช่างอากาศยานแก่บุคคลอื่น	5,000.-	ไม่เกิน 1 ปี
6.	ใบแทนใบสำคัญใบอนุญาตทุกประเภท	100.-	ตามอายุของใบอนุญาตเดิม

หมายเหตุ : ค่าธรรมเนียมและกำหนดอายุใบอนุญาตต่างๆ อาจมีการเปลี่ยนแปลง (ข้อมูล ณ เดือนตุลาคม 2547)

3.7 สถานที่ตรวจสุขภาพของผู้ประจำหน้าที่ที่สามารถออกใบสำคัญแพทย์ได้

1. สถาบันเวชศาสตร์การบิน

- สถานที่ตั้ง

สถาบันเวชศาสตร์การบิน กรมแพทย์ทหารอากาศ

กองบัญชาการสนับสนุนทหารอากาศ สายใหม่ กรุงเทพฯ 10220

- เบอร์โทรศัพท์ 0-2534-2609

2. โรงพยาบาลพระมงกุฎเกล้า

- สถานที่ตั้ง

315 ถนนราชวิถี

เขตราชเทวี กรุงเทพฯ 10400

- เบอร์โทรศัพท์ 0-2246-1400 - 24

3. โรงพยาบาลสมเด็จพระนางเจ้าสิริกิติ์

- สถานที่ตั้ง

63 หมู่ 1 ต.พหลุตาหลวง อ.สัตหีบ

จ.ชลบุรี 20180

- เบอร์โทรศัพท์ 0-3824-5735

4. โรงพยาบาลกรุงเทพ

- สถานที่ตั้ง

2 ซอยศูนย์วิจัย 7 ถนนเพชรบุรีตัดใหม่

กรุงเทพฯ 10320

- เบอร์โทรศัพท์ 0-2310-3000

5. โรงพยาบาลบำรุงราษฎร์

- สถานที่ตั้ง

33 สุขุมวิท ซอย 3 (นานาเหนือ) เขตวัฒนา

กรุงเทพฯ 10110

- เบอร์โทรศัพท์ 0-2667-1000

- สำนักงานด้านการแพทย์ 0-2667-1284

4. การนำอากาศยานเข้ามาในราชอาณาจักร เพื่อจดทะเบียน

อากาศยานที่นำเข้ามาในราชอาณาจักรสามารถแบ่งตามวัตถุประสงค์ของการใช้ได้เป็น 2 ประเภท ได้แก่

1. **อากาศยานส่วนบุคคล** หมายความว่า อากาศยานซึ่งใช้ หรือมุ่งหมายสำหรับใช้เพื่อประโยชน์ในกิจการอันมิใช่เพื่อพาณิชย์เป็นทางค้า
2. **อากาศยานขนส่ง** หมายความว่า อากาศยานซึ่งใช้ หรือ มุ่งหมายสำหรับใช้ขนส่งของ หรือคนโดยสาร เพื่อพาณิชย์เป็นทางค้า

ขั้นตอนการเตรียมการก่อนนำเข้าอากาศยาน

ผู้นำเข้าอากาศยาน จะต้องทราบรายละเอียดทั่วไปของอากาศยาน ดังนี้

1. แบบของอากาศยาน เครื่องยนต์ ใบพัด อุปกรณ์วิทยุสื่อสารต่าง ๆ ที่ติดตั้งบนอากาศยาน และจำนวนที่นั่ง เป็นต้น
2. สมรรถนะ เช่น น้ำหนักสูงสุด เมื่อบินขึ้น / บินลง ความเร็ว
3. กำหนดการนำเข้าอากาศยาน (โดยประมาณ)

การขออนุญาตต่าง ๆ

ผู้นำเข้าอากาศยาน จะต้องขออนุญาตต่าง ๆ ตามวัตถุประสงค์การใช้อากาศยาน ดังนี้

1. กรณีนำมาใช้เป็นอากาศยานส่วนบุคคล
 - ใบอนุญาตใช้อากาศยานส่วนบุคคล
 - ใบสำคัญการจดทะเบียน
 - ใบสำคัญสมควรเดินอากาศ
 - ใบอนุญาตให้นำเข้าซึ่งเครื่องวิทยุคมนาคม ใบอนุญาตให้ใช้ เครื่องวิทยุคมนาคม และ ใบอนุญาตให้ตั้งสถานีวิทยุคมนาคม
2. กรณีนำมาใช้เป็นอากาศยานขนส่ง
 - ใบอนุญาตให้ประกอบกิจการค้าขายในการเดินอากาศ
 - ใบสำคัญการจดทะเบียน
 - ใบสำคัญสมควรเดินอากาศ
 - ใบอนุญาตให้นำเข้าซึ่งเครื่องวิทยุคมนาคม ใบอนุญาตให้ใช้เครื่องวิทยุคมนาคม และ ใบอนุญาตให้ตั้งสถานีวิทยุคมนาคม

จะเริ่มต้นขออนุญาตอย่างไร

เมื่อทราบรายละเอียดต่าง ๆ ของอากาศยานที่จะนำเข้ามาให้ดำเนินการตามขั้นตอน ดังนี้

1. ติดต่อขอใบอนุญาตใช้อากาศยานส่วนบุคคล หรือใบอนุญาตให้ประกอบกิจการค้าขายในการเดินอากาศ แล้วแต่กรณี ได้ที่สำนักกำกับกิจการขนส่งทางอากาศ กรมการขนส่งทางอากาศ โทร 0-2286-8157
2. ติดต่อขอใบสำคัญการจดทะเบียน ใบสำคัญสมควรเดินอากาศ และใบรับรองผู้ดำเนินการเดินอากาศ ได้ที่ สำนักมาตรฐานความปลอดภัยในการเดินอากาศ กรมการขนส่งทางอากาศ โทร 0-2286-2917, 0-2286-0530
3. เมื่อได้ยื่นคำร้องขอจดทะเบียนอากาศยาน ตามข้อ 2 ข้างต้นให้นำสำเนาคำร้องขอจดทะเบียนที่ได้ลงรับแล้ว ไปยื่นขอใบอนุญาตให้นำเข้าซึ่งเครื่องวิทยุคมนาคมที่ กรมไปรษณีย์โทรเลข กองใบอนุญาตวิทยุคมนาคม ฝ่ายกิจการทางน้ำและอากาศยาน โทร 0-2271-0151-60 ต่อ 710 หรือ 711

เมื่อนำอากาศยานเข้ามาในราชอาณาจักรแล้ว

1. ติดต่อด่านศุลกากรที่รับผิดชอบ พร้อมแสดงใบอนุญาตให้นำเข้าซึ่งเครื่องวิทยุคมนาคม เพื่อดำเนินการพิธีการศุลกากร ซึ่งโดยปกติแล้ว การนำอากาศยานทั้งลำ จะได้รับการยกเว้นภาษีศุลกากร แต่จะต้องเสียภาษีมูลค่าเพิ่ม (VAT)
2. ภายหลังจากผ่านพิธีการศุลกากรแล้ว ให้นำหมายเจ้าหน้าที่จาก
 - 2.1 สำนักมาตรฐานความปลอดภัยในการเดินอากาศ กรมการขนส่งทางอากาศ เพื่อทำการตรวจสอบสภาพอากาศยาน และเอกสารอื่น ๆ ที่เกี่ยวข้อง ก่อนที่จะออกใบสำคัญการจดทะเบียน และใบสำคัญสมควรเดินอากาศ
 - 2.2 กองใบอนุญาตวิทยุคมนาคม กรมไปรษณีย์โทรเลข เพื่อทำการตรวจสอบเครื่องวิทยุคมนาคม ก่อนที่จะออกใบอนุญาตให้ใช้เครื่องวิทยุคมนาคมและใบอนุญาตให้ตั้งสถานีวิทยุคมนาคม

อนึ่ง การนำหมายเจ้าหน้าที่ดังกล่าวข้างต้น ควรดำเนินการ เมื่อทราบกำหนดการนำเข้าของอากาศยานที่แน่นอนล่วงหน้าประมาณไม่น้อยกว่า 2 สัปดาห์ (ไม่จำเป็นต้องรอให้ผ่านพิธีการศุลกากรแล้วเสร็จ จึงค่อยนำหมาย)

บทสรุป

เมื่อได้รับใบอนุญาตต่าง ๆ ตามที่กล่าวมาแล้วข้างต้น ผู้ที่จะนำอากาศยานขึ้นทำการบิน ต้องมีสิ่งเหล่านี้อยู่กับอากาศยาน

1. ใบสำคัญการจดทะเบียน
2. เครื่องหมายสัญชาติ และทะเบียน
3. ใบสำคัญสมควรเดินอากาศ

4. สมุดปูมเดินทาง
5. ใบอนุญาตผู้ประจำหน้าที่แต่ละคน
6. ใบอนุญาตให้ใช้เครื่องวิทยุคมนาคม และใบอนุญาตให้ตั้งสถานีวิทยุคมนาคม
7. ใบอนุญาตใช้อากาศยานส่วนบุคคล (เฉพาะกรณีใช้เป็นอากาศยานส่วนบุคคล)
สำหรับบริษัท/สายการบิน ที่จะใช้อากาศยานขนส่ง รับ ส่งของหรือคนโดยสารนั้น จะต้องมีใบอนุญาต

เพิ่มเติมดังนี้

1. ใบอนุญาตให้ประกอบกิจการค้าขายในการเดินอากาศ
2. ใบรับรองผู้ดำเนินการเดินอากาศ

5. การจดทะเบียนอากาศยาน (Certificate Of Registration)

คุณสมบัติของผู้จดทะเบียนอากาศยาน

1. บุคคลธรรมดา

- 1.1 ต้องมีสัญชาติไทย
- 1.2 ต้องเป็นเจ้าของอากาศยานที่จดทะเบียน หรือ มีสิทธิครอบครองอากาศยานที่จดทะเบียน และได้รับอนุญาตจากรัฐมนตรีให้จดทะเบียนสัญชาติไทยได้

2. นิติบุคคล

- 2.1 ต้องมีสัญชาติไทย
- 2.2 ต้องเป็นเจ้าของอากาศยานที่จดทะเบียน หรือ มีสิทธิครอบครองอากาศยานที่จดทะเบียน และได้รับอนุญาตจากรัฐมนตรีให้จดทะเบียนสัญชาติไทยได้
- 2.3 ถ้าเป็นห้างหุ้นส่วน หรือ บริษัทจำกัด หรือบริษัทมหาชน จำกัด ต้องจดทะเบียนตามกฎหมายไทย มีสำนักงานใหญ่ของห้างหุ้นส่วนหรือบริษัทตั้งอยู่ในราชอาณาจักร และต้องอยู่ภายใต้กฎเกณฑ์ ดังนี้
 - 2.3.1 ในกรณีที่เป็นห้างหุ้นส่วนสามัญ ผู้เป็นหุ้นส่วนทั้งหมดต้องมีสัญชาติไทย
 - 2.3.2 ในกรณีที่เป็นห้างหุ้นส่วนจำกัด
 - (1) ผู้เป็นหุ้นส่วนทั้งหมดที่ต้องรับผิดชอบร่วมกันโดยไม่จำกัดจำนวนต้องมีสัญชาติไทย
 - (2) ทุนของห้างหุ้นส่วนนั้นไม่น้อยกว่าร้อยละ 51% ต้องเป็นของบุคคลธรรมดาซึ่งมีสัญชาติไทย
 - 2.3.3 ในกรณีที่เป็นบริษัทจำกัด หรือ บริษัทมหาชนจำกัด
 - (1) บริษัทนั้นต้องมีหุ้นชนิดออกให้แก่ผู้ถือ
 - (2) กรรมการของบริษัท ส่วนมากต้องมีสัญชาติไทย
 - (3) หุ้นไม่น้อยกว่าร้อยละ 51% ของหุ้นทั้งหมดต้องเป็นของบุคคลประเภทต่อไปนี้แต่ละประเภทโดยลำพัง หรือ หลายประเภทรวมกัน
 - (ก) บุคคลธรรมดาซึ่งมีสัญชาติไทย
 - (ข) กระทรวง ทบวง กรมในรัฐบาล
 - (ค) บริษัทจำกัด หรือ บริษัทมหาชนจำกัด ซึ่งกระทรวง ทบวง กรมในรัฐบาล ถือหุ้นอยู่ไม่น้อยกว่าร้อยละ 51 ของหุ้นทั้งหมด
 - (ง) บริษัทจำกัด หรือ บริษัทมหาชนจำกัด ซึ่งบุคคลธรรมดาสัญชาติไทยถือหุ้นอยู่ไม่น้อยกว่าร้อยละ 51 ของหุ้นทั้งหมด
 - (จ) นิติบุคคลอื่นตามที่กำหนดในกฎกระทรวง

2.3.4 ในกรณีที่เป็นสมาคม

- (1) ต้องจดทะเบียนตามกฎหมายไทย
- (2) สำนักงานใหญ่ของสมาคมตั้งอยู่ในราชอาณาจักร
- (3) ข้อบังคับของสมาคม จะต้องได้รับอนุมัติจากคณะกรรมการการบินพลเรือนแล้ว

เอกสารประกอบการพิจารณาจดทะเบียนอากาศยาน

1. หนังสือนำขอจดทะเบียนอากาศยาน
2. คำร้องขอจดทะเบียนอากาศยาน (FROM : PEL-019)
3. เอกสารหลักฐานแสดงว่ามีกรรมสิทธิ์ในอากาศยานหรือมีสิทธิครอบครองในอากาศยานที่ขอจดทะเบียนเช่น สัญญาซื้อขายอากาศยาน สัญญาเช่าอากาศยาน (Aircraft Leasing Agreement) เอกสารแสดงสิทธิการเป็นเจ้าของอากาศยาน (Aircraft Bill of Sale) หรือเอกสารหลักฐานอื่นใดที่แสดงให้เห็นว่ามีกรรมสิทธิ์ในอากาศยาน หรือมีสิทธิครอบครองในอากาศยาน
4. หลักฐานการประกันภัยอากาศยาน (Aircraft Insurance) – ยื่นภายหลังได้
5. หลักฐานการชำระภาษีอากาศยาน (กรณีนำอากาศยานเข้ามาจากต่างประเทศ) หรือเอกสารหลักฐานอื่นใด ที่แสดงว่าได้รับการยกเว้นภาษีนำเข้าอากาศยาน หรือได้รับการส่งเสริมการลงทุนจากสำนักงานคณะกรรมการส่งเสริมการลงทุน (BOI) แล้วแต่กรณี – ยื่นภายหลังได้
6. หลักฐานการถอนทะเบียนอากาศยานจากรัฐเจ้าของทะเบียนเดิม (Confirmation of Cancellation from the Foreign Registry) หรือหลักฐานยืนยันว่าไม่เคยจดทะเบียนจากรัฐผู้ผลิตอากาศยาน
7. เอกสารหลักฐานในส่วนรายละเอียดของผู้ขอจดทะเบียนอากาศยาน ดังต่อไปนี้
 - 7.1 บุคคลธรรมดา สำเนาบัตรประจำตัวประชาชนและสำเนาทะเบียนบ้าน
 - 7.2 ห้างหุ้นส่วนสามัญ
 - (1) หนังสือรับรองของนายทะเบียนหุ้นส่วนบริษัทแสดงการจดทะเบียนเป็นนิติบุคคลกับรายชื่อผู้เป็นหุ้นส่วนทั้งหมด
 - (2) สำเนาบัตรประจำตัวประชาชนและสำเนาทะเบียนบ้านของผู้เป็นหุ้นส่วนทั้งหมด
 - 7.3 ห้างหุ้นส่วนจำกัด
 - (1) หนังสือรับรองของนายทะเบียนหุ้นส่วนบริษัท แสดงการจดทะเบียนเป็นนิติบุคคล รายชื่อผู้เป็นหุ้นส่วนจำกัดความรับผิด และจำพวกไม่จำกัดความรับผิดกับจำนวนทุนเข้าหุ้นของผู้เป็นหุ้นส่วนนั้น
 - (2) สำเนาบัตรประจำตัวประชาชนและสำเนาทะเบียนบ้านของผู้เป็นหุ้นส่วนจำพวกไม่จำกัดความรับผิดชอบ
 - 7.4 บริษัทจำกัดหรือบริษัทมหาชน จำกัด
 - (1) หนังสือรับรองของนายทะเบียนหุ้นส่วนบริษัท แสดงการจดทะเบียนเป็นนิติบุคคลและรายชื่อกรรมการของบริษัท

- (2) หนังสือบริคณห์สนธิและข้อบังคับฉบับตีพิมพ์
- (3) สำเนาบัตรประจำตัวประชาชนและสำเนาทะเบียนบ้านของกรรมการของบริษัท
- (4) บัญชีรายชื่อผู้ถือหุ้น แสดงสัญชาติและจำนวนหุ้นซึ่งผู้ถือหุ้น มีอยู่ในวันยื่นคำขอ

7.5 สมาคม

- (1) หนังสือรับรองของนายทะเบียนสมาคม แสดงการจดทะเบียนเป็นนิติบุคคล
 - (2) ข้อบังคับของสมาคม ซึ่งได้รับอนุมัติจากคณะกรรมการการบินพลเรือนแล้ว
8. ใบอนุญาตให้ใช้เครื่องวิทยุสื่อสาร (ออกให้โดยกรมไปรษณีย์โทรเลข) – ยื่นภายหลังได้
 9. กรณีที่ ผู้ขอจดทะเบียนอากาศยาน หรือ ผู้มีอำนาจจัดการแทนนิติบุคคล มิได้เป็นผู้ดำเนินการด้วยตนเอง จะต้องหนังสือมอบอำนาจให้ผู้ดำเนินการเกี่ยวกับการจดทะเบียนอากาศยานแทน
 10. แผ่นแสดงเอกลักษณ์ (ติดตรงกับอากาศยานในที่เห็นได้เด่นชัด)
- หมายเหตุ** เอกสารหลักฐานที่เป็นสำเนาให้ ผู้ขอจดทะเบียนอากาศยาน หรือ ผู้มีอำนาจจัดการแทนนิติบุคคล รับรองสำเนาถูกต้องทุกฉบับ พร้อมทั้งประทับตราของบริษัทด้วย

เครื่องหมายสัญชาติและเครื่องหมายการจดทะเบียนอากาศยาน

1. เครื่องหมายสัญชาติและเครื่องหมายการจดทะเบียนประกอบด้วยหมู่อักษรโรมันห้าตัว
2. เครื่องหมายสัญชาติอากาศยานไทยให้ใช้ตัวอักษร HS นำหน้าเครื่องหมายการจดทะเบียนโดยมีเส้นขีด (-) ระหว่างเครื่องหมายทั้งสอง
3. เครื่องหมายการจดทะเบียนให้ประกอบด้วยหมู่อักษรสามตัวตามที่พนักงานเจ้าหน้าที่จะกำหนดให้
หมายเหตุ หมู่อักษรที่กำหนดให้ใช้เป็นเครื่องหมายทั้งสองจะต้องไม่ซ้ำกับหมู่ตัวอักษรห้าตัวที่ใช้ในรหัสสัญญาณระหว่างประเทศภาค 2 หรือหมู่ตัวอักษรสามตัวซึ่งตั้งต้นด้วยอักษร Q (คิว) ซึ่งใช้ในรหัสคิว และสัญญาณทุกขภย S.O.S (เอส.โอ.เอส) หรือสัญญาณตัวอื่น ๆ ที่มีลักษณะเช่นเดียวกัน เช่น XXX, PAN และ TTT
4. ตำแหน่งที่เขียนเครื่องหมายสัญชาติและเครื่องหมายการจดทะเบียน
 - 4.1 ให้เขียนด้วยสีไวบนอากาศยาน หรือให้ติดไว้ด้วยวิธีอื่นใดที่รับรองได้ว่ามีความถาวรเท่าเทียมกัน เครื่องหมายนั้นจะต้องรักษาไว้ให้สะอาดเห็นได้ตลอดเวลา
 - (1) อากาศยานเบากว่าอากาศให้ทำเครื่องหมายไว้ที่ลำตัวหรือบนผิวพื้นของแพนหางหากเป็นบัลลูนให้ทำไว้ที่ด้านข้างอยู่ตรงข้ามกันและต้องแลเห็นได้จากด้านข้าง ๆ และพื้นดิน
 - (2) อากาศยานหนักกว่าอากาศให้มีปรากฏที่ผิวพื้นด้านล่างของปีกโดยให้ทำไว้ที่ครึ่งซ้ายหัวตัวอักษรหันไปทางขอบหน้าของปีก และให้มีปรากฏที่ด้านข้างแต่ละด้านของลำตัวระหว่างปีกกับแพนหาง หรือที่แพนหางดิ่งตอนครึ่งบน โดยให้ปรากฏเครื่องหมายนั้นอยู่ทั้งสองด้าน ถ้าไม่มีชิ้นส่วนตรงตามที่กล่าวไว้ ให้เครื่องหมายมีปรากฏด้วยวิธีที่จะสามารถแสดงเอกลักษณ์ของอากาศยานได้โดยง่าย

5. ขนาดของเครื่องหมายสัญชาติและเครื่องหมายการจดทะเบียน จะต้องมีส่วนสูงเท่ากัน และต้องมีขนาดอย่างน้อย 50 เซนติเมตร หากไม่มีชิ้นส่วนที่จะจัดให้มีได้ เครื่องหมายจะต้องทำให้มีขนาดที่สามารถแสดงเอกลักษณ์ของอากาศยานได้โดยง่าย

แผ่นแสดงเอกลักษณ์อากาศยาน

จะต้องมีแผ่นแสดงเอกลักษณ์แผ่นหนึ่ง ซึ่งอย่างน้อยต้องมีเครื่องหมายสัญชาติและเครื่องหมายการจดทะเบียนจารึกอยู่ แผ่นแสดงเอกลักษณ์จะต้องทำด้วยโลหะทนไฟหรือวัสดุทนไฟอย่างอื่น และจะต้องตรึงติดกับอากาศยานที่เด่นใกล้ประตูใหญ่

กรณีดังต่อไปนี้ จะต้องยื่นขอจดทะเบียนใหม่

1. เมื่อมีการซื้อ – ขาย อากาศยาน หรือกรรมสิทธิ์ของอากาศยานมีการเปลี่ยนแปลง เช่น ผู้จดทะเบียนเดิมได้ขาย/โอน กรรมสิทธิ์ให้แก่ผู้อื่น เป็นต้น
2. ผู้ขอจดทะเบียนเดิมเสียชีวิต
3. ใบสำคัญสมควรเดินอากาศ สิ้นอายุเกินกว่า 6 เดือน

**6. การขอใบสำคัญสมควรถืออากาศยาน
CERTIFICATE OF AIRWORTHINESS**

คุณสมบัติของผู้ขอใบสำคัญสมควรถืออากาศยาน

ต้องเป็นเจ้าของอากาศยานที่ขอใบสำคัญสมควรถืออากาศยาน หรือ มีสิทธิครอบครองอากาศยานที่ขอใบสำคัญสมควรถืออากาศยาน

เอกสารประกอบการพิจารณาขอใบสำคัญสมควรถืออากาศยาน

1. หนังสือขออนุญาตใบสำคัญสมควรถืออากาศยาน
2. คำร้องขอจดทะเบียนอากาศยาน (FROM : PEL-020)
3. เอกสารหลักฐานทางด้านเทคนิค ดังนี้ คือ

3.1 สำหรับอากาศยานที่นำเข้ามาในราชอาณาจักร

3.1.1 อากาศยานที่ประเทศผู้ผลิตออกใบสำคัญต้นแบบให้

- (1) สำเนาใบสำคัญต้นแบบและรายละเอียดต้นแบบของอากาศยาน (Type Certificate and Type Certificate Data Sheets)
- (2) สำเนาใบสำคัญสมควรถืออากาศยาน (Certificate of Airworthiness) ที่เคยได้รับ
- (3) คู่มือและเอกสารที่ออกโดยผู้ผลิต ได้แก่
 - (ก) คู่มือประกอบการบิน (Aircraft Flight Manual)
 - (ข) คู่มือการซ่อมบำรุง (Maintenance Manual)
 - (ค) คู่มือการซ่อมใหญ่ (Overhaul Manual)
 - (ง) คู่มือแสดงชิ้นส่วนและหมายเลขของอุปกรณ์ (Illustrated Parts Catalogues)
 - (จ) คู่มือทำการบิน (Flight Crew Operation Manual) หรือคู่มืออื่นทำนองเดียวกัน
 - (ฉ) คู่มือข้อมูลวงจรไฟฟ้า (Wiring Diagrams Manual)
 - (ช) คู่มือการชั่งน้ำหนักและสมดุลย์ (Weight and Balance Manual)
 - (ซ) ข่าวสารด้านบริการ (Service Bulletin)
 - (ฅ) แผนการซ่อมบำรุง (Maintenance Planning Data & Maintenance Review Board Reports)
 - (ญ) รายการอุปกรณ์ขั้นต่ำสุดที่ใช้งานได้ (Master Minimum Equipment List) สำหรับกรณีที่ผู้ผลิตออกให้
- (4) สำเนารายงานการชั่งน้ำหนักและสมดุลย์ (Weight and Balance Report)
- (5) ข้อมูลการวิเคราะห์กำลังไฟฟ้า (Electrical Load Analysis)

(6) สำเนาข้อมูลการแก้ไขเข็มทิศ (Compass Swing Data)

(7) เอกสารอื่นตามที่พนักงานเจ้าหน้าที่เห็นสมควร

3.1.2 อากาศยานที่ประเทศผู้ผลิตไม่ออกใบสำคัญต้นแบบให้

(1) แบบพิมพ์เขียวอากาศยานที่มองเห็นได้สามด้าน และสามารถวัดขนาดได้และรายละเอียดของอากาศยาน (Three View Dimensions Drawing and Specification)

(2) คู่มือและเอกสารที่ออกโดยผู้ผลิต ได้แก่

(ก) คู่มือประกอบโครงสร้าง (Assembly Manual)

(ข) คู่มือประกอบการบิน (Aircraft Flight Manual)

(ค) คู่มือการซ่อมบำรุง (Maintenance Manual)

(ง) คู่มือแสดงชิ้นส่วนและหมายเลขของอุปกรณ์ (Illustrated Parts Catalogues)

(จ) คู่มือข้อมูลวงจรไฟฟ้า (Wiring Diagrams Manual)

(ฉ) คู่มือการชั่งน้ำหนักและสมดุลย์ (Weight and Balance Manual)

(ช) ข่าวสารด้านบริการ (Service Bulletin) (ถ้ามี)

(ซ) แผนการซ่อมบำรุง (Maintenance Planning Data & Maintenance Review Board Reports)

(3) เอกสารอื่นตามที่พนักงานเจ้าหน้าที่เห็นสมควร

3.2 สำหรับอากาศยานที่สร้างในราชอาณาจักรตามต้นแบบ

3.2.1 อากาศยานที่ประเทศผู้ผลิตออกใบสำคัญต้นแบบให้

(1) รายละเอียดการออกแบบของอากาศยาน (Type Designs)

(2) สำเนาใบสำคัญต้นแบบและรายละเอียดต้นแบบของอากาศยาน (Type Certificate and Type Certificate Data Sheets)

(3) สำเนาใบสำคัญสมควรเดินอากาศสำหรับการส่งออก (Export Certificate of Airworthiness) ที่ประเทศผู้ส่งออกได้ออกให้

(4) คู่มือประกอบโครงสร้าง (Assembly Manual)

(5) คู่มือและเอกสารที่ออกโดยผู้ผลิต ได้แก่

(ก) คู่มือประกอบการบิน (Aircraft Flight Manual)

(ข) คู่มือการซ่อมบำรุง (Maintenance Manual)

(ค) คู่มือการซ่อมใหญ่ (Overhaul Manual)

(ง) คู่มือแสดงชิ้นส่วนและหมายเลขของอุปกรณ์ (Illustrated Parts Catalogues)

(จ) คู่มือทำการบิน (Flight Crew Operation Manual) หรือคู่มืออื่นทำนองเดียวกัน

(ฉ) คู่มือข้อมูลวงจรไฟฟ้า (Wiring Diagrams Manual)

(ช) คู่มือการชั่งน้ำหนักและสมดุลย์ (Weight and Balance Manual)

(ซ) ข่าวสารด้านบริการ (Service Bulletin)

- (ฉ) แผนการซ่อมบำรุง (Maintenance Planning Data & Maintenance Review Board Reports)
- (ญ) รายการอุปกรณ์ขั้นต่ำสุดที่ใช้งานได้ (Master Minimum Equipment List) สำหรับ กรณีที่ผู้ผลิตออกให้
- (6) สำเนารายงานการชั่งน้ำหนักและสมดุลย์ (Weight and Balance Report)
- (7) ข้อมูลการวิเคราะห์กำลังไฟฟ้า (Electrical Load Analysis)
- (8) สำเนาข้อมูลการแกว่งเข็มทิศ (Compass Swing Data)
- (9) เอกสารอื่นตามที่พนักงานเจ้าหน้าที่เห็นสมควร

3.2.2 อากาศยานที่ประเทศผู้ผลิตไม่ออกไปสำคัญต้นแบบให้

- (1) แบบพิมพ์เขียวอากาศยานที่มองเห็นได้สามด้าน และสามารถวัดขนาดได้และรายละเอียดของอากาศยาน (Three View Dimensions Drawing and Specification)
- (2) คู่มือและเอกสารที่ออกโดยผู้ผลิต ได้แก่
 - (ก) คู่มือประกอบโครงสร้าง (Assembly Manual)
 - (ข) คู่มือประกอบการบิน (Aircraft Flight Manual)
 - (ค) คู่มือการซ่อมบำรุง (Maintenance Manual)
 - (ง) คู่มือแสดงชิ้นส่วนและหมายเลขของอุปกรณ์ (Illustrated Parts Catalogues)
 - (จ) คู่มือข้อมูลวงจรไฟฟ้า (Wiring Diagrams Manual)
 - (ฉ) คู่มือการชั่งน้ำหนักและสมดุลย์ (Weight and Balance Manual)
 - (ช) ข่าวสารด้านบริการ (Service Bulletin) (ถ้ามี)
 - (ฌ) แผนการซ่อมบำรุง (Maintenance Planning Data & Maintenance Review Board Reports)
- (3) เอกสารอื่นตามที่พนักงานเจ้าหน้าที่เห็นสมควร

3.3 สำหรับอากาศยานต้นแบบที่สร้างในราชอาณาจักร

- (1) แบบพิมพ์เขียวอากาศยานที่มองเห็นได้สามด้าน และสามารถวัดขนาดได้และรายละเอียดของอากาศยาน (Three View Dimensions Drawing and Specification)
- (2) รายงานการทดสอบวัสดุโครงสร้าง
- (3) เอกสารอื่นตามที่พนักงานเจ้าหน้าที่เห็นสมควร

3.4 สำหรับอากาศยานที่จะส่งออก

- (1) เอกสารแสดงความเป็นเจ้าของหรือผู้มีสิทธิครอบครองของอากาศยานที่จะส่งออก
- (2) สำเนาข้อตกลงหรือสัญญาระหว่างผู้ขายและผู้ซื้อ
- (3) สำเนาข้อกำหนดว่าด้วยความสมควรเดินอากาศของประเทศที่จะนำเข้า
- (4) เอกสารอื่นตามที่พนักงานเจ้าหน้าที่เห็นสมควร

หลักเกณฑ์การออกใบสำคัญสมควรเดินอากาศ

1. สำหรับอากาศยานที่นำเข้ามาในราชอาณาจักร

- (1) พนักงานเจ้าหน้าที่ได้ตรวจสอบอากาศยานและเอกสารที่เกี่ยวข้องแล้วเห็นว่า มีความสมควรเดินอากาศตามข้อกำหนดว่าด้วยความสมควรเดินอากาศที่กรมการขนส่งทางอากาศกำหนดและผู้ขอได้จัดให้มีการบินทดลองตามที่พนักงานเจ้าหน้าที่กำหนด
- (2) ผู้ขอได้จัดส่งสำเนาใบสำคัญสมควรเดินอากาศสำหรับการส่งออก (Export Certificate of Airworthiness) ที่ประเทศผู้ส่งออกได้ออกให้
- (3) ผู้ขอได้ชำระเงินค่าธรรมเนียมใบสำคัญสมควรเดินอากาศแล้ว

2. สำหรับอากาศยานที่สร้างในราชอาณาจักรตามต้นแบบและอากาศยานต้นแบบที่สร้างในราชอาณาจักร

- (1) การสร้างหรือการประกอบอากาศยานที่ได้กระทำถูกต้องตามแบบและรายการคำนวณโดยใช้สัมภาระที่ถูกต้องภายใต้การควบคุมดูแลของพนักงานเจ้าหน้าที่
- (2) ผู้ขอได้จัดส่งเอกสารหลักฐานดังต่อไปนี้
 - (ก) รูปถ่ายในระหว่างการสร้างหรือการประกอบอากาศยานและรูปถ่ายเมื่อสร้างหรือประกอบอากาศยานเสร็จเรียบร้อยแล้ว
 - (ข) คู่มือประกอบโครงสร้าง (Assembly Manual)
 - (ค) คู่มือประกอบการบิน (Aircraft Flight Manual)
 - (ง) คู่มือการซ่อมบำรุง (Maintenance Manual)
 - (จ) คู่มือการซ่อมใหญ่ (Overhaul Manual)
 - (ฉ) คู่มือแสดงชิ้นส่วนและหมายเลขของอุปกรณ์ (Illustrated Parts Catalogues)
 - (ช) คู่มือแผนการซ่อมบำรุง (Maintenance Program)
 - (ซ) สำเนารายงานการชั่งน้ำหนักและสมดุลย์ (Weight and Balance Report)
 - (ฌ) ข้อมูลการวิเคราะห์กำลังไฟฟ้า (Electrical Load Analysis)
 - (ญ) สำเนาข้อมูลการแกว่งเข็มทิศ (Compass Swing Data)
 - (ฎ) ข้อมูลวงจรไฟฟ้า (Wiring Diagrams)
 - (ฏ) รายงานการบินทดสอบ (Flight Test Report)
- (3) ผู้ขอได้จัดส่งสำเนาใบสำคัญสมควรเดินอากาศสำหรับการส่งออก (Export Certificate of Airworthiness) ที่ประเทศผู้ส่งออกได้ออกให้ (ถ้ามี)
- (4) พนักงานเจ้าหน้าที่ได้ตรวจสอบอากาศยานและเอกสารที่เกี่ยวข้องแล้วเห็นว่า มีความสมควรเดินอากาศตามข้อกำหนดว่าด้วยความสมควรเดินอากาศที่กรมการขนส่งทางอากาศกำหนดและผู้ขอได้จัดให้มีการบินทดลองตามที่พนักงานเจ้าหน้าที่กำหนด
- (5) ผู้ขอได้ชำระเงินค่าธรรมเนียมใบสำคัญสมควรเดินอากาศแล้ว

3. สำหรับอากาศยานที่จะส่งออก

เมื่อพนักงานเจ้าหน้าที่ได้ตรวจสอบอากาศยานและเอกสารที่เกี่ยวข้องแล้วเห็นว่า มีความสมควรเดินอากาศตามข้อกำหนดว่าด้วยความสมควรเดินอากาศที่กรมการขนส่งทางอากาศกำหนดและผู้นขอได้จัดให้มีการบินทดสอบตามที่พนักงานเจ้าหน้าที่กำหนด

กำหนดอายุใบสำคัญสมควรเดินอากาศ

ระยะเวลาให้ใช้ใบสำคัญสมควรเดินอากาศ มีระยะเวลาตามที่กำหนดไว้ในใบสำคัญสมควรเดินอากาศ แต่ไม่เกินหนึ่งปีนับแต่วันที่ออกใบสำคัญสมควรเดินอากาศ

การต่ออายุใบสำคัญสมควรเดินอากาศ

ให้ยื่นคำขอต่ออายุใบสำคัญสมควรเดินอากาศภายใน 30 วัน ก่อนใบสำคัญสมควรเดินอากาศจะหมดอายุ พร้อมด้วยเอกสารหลักฐานดังนี้

1. ประวัติการซ่อมบำรุงอากาศยาน
2. รายงานการบินทดสอบ (Flight Test Report)

7. ใบอนุญาตเป็นผู้ประกอบการให้บริการในลานจอดอากาศยาน

APPLICATION FOR RAMP SERVICE LICENCE

ใบอนุญาตเป็นผู้ประกอบการให้บริการช่างอากาศยาน

APPLICATION FOR TECHNICAL SERVICE LICENCE

นิยามหรือความหมาย (Definitions or Meaning)

“สนามบิน” หมายความว่า พื้นที่ที่กำหนดไว้บนพื้นดินหรือน้ำสำหรับใช้ทั้งหมด หรือแต่บางส่วน เพื่อการขึ้นลงหรือเคลื่อนไหวกของอากาศยาน รวมตลอดถึงอาคาร สิ่งติดตั้ง และ ทรัพย์สินซึ่งอยู่ภายในสนามบินนั้น

“Aerodrome” shall mean the area designated on land or water for the use, as a whole or in part, for the purpose of taking off, alighting or movement of aircraft, including buildings, structures and appurtenances thereon.

“สนามบินอนุญาต” หมายความว่า สนามบินที่บุคคลได้รับอนุญาตให้จัดตั้งขึ้นตาม พระราชบัญญัตินี้และสนามบินที่รัฐมนตรีประกาศกำหนด

“Licensed Aerodrome” shall mean aerodrome which has been established by a person permitted under this Act and aerodrome so designated by the Minister.

“ลานจอดอากาศยาน” หมายความว่า บริเวณที่รัฐมนตรีประกาศกำหนดให้เป็นที่จอดอากาศยาน ของสนามบินอนุญาตและหมายความรวมถึงสถานที่อื่น นอกบริเวณดังกล่าวใน สนามบินอนุญาตที่อากาศยานได้รับอนุญาตให้จอดชั่วคราวเพื่อรับหรือรอรับบริการ ในกรณีจำเป็นหรือฉุกเฉิน

“Apron” shall means the compound prescribed by the Minister as the place for parking aircrafts of authorized airfield and it shall mean to include other place outside the said compound in the authorized airfield where aircrafts are allowed to park temporarily to receive service or to wait for the service in case of necessity or emergency.

“บริการในลานจอดอากาศยาน” หมายความว่า บริการใด ๆ ที่ต้องปฏิบัติเกี่ยวกับอากาศยานหรือ
ธุรกิจการเดินอากาศในลานจอดอากาศยานนอกจากบริการช่างอากาศ

“Ramp Service” shall means any service rendered in connection with aircrafts or air
navigation business in the Apron other than air engineering service.

“บริการช่างอากาศ” หมายความว่า บริการที่เกี่ยวกับเทคนิคในด้านความปลอดภัยของอากาศยาน
หรือการซ่อมบำรุงอากาศยานในลานจอดอากาศยาน ทั้งนี้ ตามที่กำหนดใน
กฎกระทรวง

“Technical Service” shall means the service concerning the technique of safety of the
aircrafts or the repair and maintenance of aircrafts in the Apron. However, it
shall be as Prescribed in the Ministerial Regulations.

“รัฐมนตรี” หมายความว่า รัฐมนตรีผู้รักษาการตามพระราชบัญญัตินี้

“Minister” shall mean the Minister in charge of the execution of this Act.

หลักการและเหตุผล (Principle and Reason)

1. การประกอบการให้บริการในลานจอดอากาศยานและบริการช่างอากาศ มีส่วนเกี่ยวพันโดยตรง
กับความปลอดภัยของตัวอากาศยาน ซึ่งเกี่ยวเนื่องโดยใกล้ชิดกับความปลอดภัยของ ชีวิต
ร่างกายและทรัพย์สินของคนโดยสาร และผู้ประกอบการธุรกิจการเดินอากาศ การให้บริการ จำต้อง
ใช้อุปกรณ์ที่มีราคาแพงในจำนวนที่เพียงพอ โดยมีบุคลากรที่มีความรู้ความชำนาญ ทั้งการ
ให้บริการด้านนี้เกี่ยวเนื่องกับการรักษาความปลอดภัย และ ความเป็นระเบียบเรียบร้อยของท่า
อากาศยาน เนื่องจากผู้ประกอบการจะต้องเข้าไปให้บริการในลานจอดอากาศยาน จึงจำเป็นที่
จะต้องควบคุมผู้ประกอบการให้มีความรู้ความสามารถและความชำนาญในด้านนี้ อีกทั้งจะต้อง
เชื่อมั่นได้ว่าผู้ประกอบการจะร่วมมือและช่วยในการรักษาความปลอดภัยทั้งตัวอากาศยานและท่า
อากาศยาน จึงมีความจำเป็นที่จะต้องควบคุม
2. พระราชบัญญัติการเดินอากาศ พ.ศ. 2497 หมวด 6 ตรี ว่าด้วยเรื่อง “บริการในลานจอดอากาศ
ยานและบริการช่างอากาศ” มีสาระสำคัญในการกำหนดหลักเกณฑ์ที่จะควบคุมผู้ประกอบการ
ให้บริการในลานจอดอากาศยานและบริการช่างอากาศ เพื่อสนองนโยบายของกระทรวงคมนาคม
ที่จะให้บริษัท การบินไทย จำกัด (มหาชน) และบริษัทที่การทำอากาศยานแห่งประเทศไทย
จัดตั้งขึ้น คือ บริษัท TAGS เป็นผู้ประกอบการด้านนี้เป็นการผูกขาดโดยในชั้นแรกจะจำกัดการ
เพิ่มจำนวนของผู้ประกอบการด้านนี้และในขณะเดียวกันก็พยายามไม่ให้ผู้ประกอบการด้านนี้ที่มี
อยู่แล้วเจริญเติบโตขึ้น จนในที่สุดให้คงเหลือเพียง บริษัท การบินไทย จำกัด (มหาชน) และ
บริษัท TAGS เท่านั้น

3. ปัจจุบันกระทรวงคมนาคมได้กำหนดนโยบายการให้บริการในลานจอดอากาศยานและบริการช่างอากาศยานแก่ธุรกิจการเดินอากาศของบุคคลอื่น ณ ท่าอากาศยานกรุงเทพ เมื่อวันที่ 9 กุมภาพันธ์ 2546 โดยกำหนดให้ผู้ที่ได้รับพิจารณาอนุญาตให้เป็นผู้ประกอบการในลักษณะดังกล่าวได้ คือ
- 3.1 บริษัท การบินไทย จำกัด (มหาชน) และ บริษัท ไทย แอร์พอร์ตส์ กราวด์ เซอร์วิส เซส จำกัด (THAI AIRPORTS GROUND SERVICES CO.,LTD) (TAGS)
 - 3.2 ผู้ประกอบการให้บริการในลานจอดอากาศยาน และ/หรือ บริการช่างอากาศยานแก่ธุรกิจการเดินอากาศของบุคคลอื่น ซึ่งเป็นผู้ได้รับใบอนุญาตอยู่เดิม ประกอบการให้บริการได้เฉพาะใน ส่วนที่ บริษัท การบินไทย จำกัด (มหาชน) และบริษัท TAGS ไม่สามารถให้บริการได้
 - 3.3 ผู้ประกอบการให้บริการในลานจอดอากาศยาน และ/หรือ บริการช่างอากาศยานแก่ธุรกิจการเดินอากาศของบุคคลอื่น ซึ่งเป็นสายการบินในกลุ่ม INTERNATIONAL AIRLINE TECHNICAL POOL (IATP)
 - 3.4 ผู้ประกอบการให้บริการในลานจอดอากาศยาน และ/หรือ บริการช่างอากาศยานแก่ธุรกิจการเดินอากาศของบุคคลอื่นหรือบุคคลธรรมดาที่มีและใช้อากาศยาน ซึ่งมีน้ำหนักสูงสุดเมื่อบินขึ้น ตามที่ระบุไว้ในคู่มือการบินไม่เกิน 45,000 กิโลกรัม

ประเภทของใบอนุญาต (Type of Licence)

ใบอนุญาตเป็นผู้ประกอบการให้บริการในลานจอดอากาศยาน หรือเป็นผู้ประกอบการให้บริการช่างอากาศยาน มี 4 ประเภท

1. ใบอนุญาตเป็นผู้ประกอบการให้บริการในลานจอดอากาศยานแก่ธุรกิจการเดินอากาศของตนเอง
2. ใบอนุญาตเป็นผู้ประกอบการให้บริการในลานจอดอากาศยานแก่ธุรกิจการเดินอากาศของบุคคลอื่น
3. ใบอนุญาตเป็นผู้ประกอบการให้บริการช่างอากาศยานแก่ธุรกิจการเดินอากาศของตนเอง
4. ใบอนุญาตเป็นผู้ประกอบการให้บริการช่างอากาศยานแก่ธุรกิจการเดินอากาศของบุคคลอื่น

ลักษณะของการประกอบการให้บริการในลานจอดอากาศยานและให้บริการช่างอากาศยาน (Descriptions of Ramp Service Licence and Technical Service Licence)

1. ลักษณะของการประกอบการให้บริการในลานจอดอากาศยาน

(Descriptions of Ramp service Licence)

- เป็นบริการใด ๆ ที่ต้องปฏิบัติเกี่ยวกับอากาศยานหรือธุรกิจการเดินอากาศในลานจอดอากาศยาน นอกจากบริการช่างอากาศยาน

- ในทางปฏิบัติแบ่งลักษณะของการประกอบการให้บริการในลานจอดอากาศยาน เป็น 4 ประเภท
 - (1) Loading/Unloading Passenger at the airport (รับ-ส่งผู้โดยสารและลูกเรือระหว่างอากาศยานกับอาคารท่าอากาศยานหรืออากาศยาน)
 - (2) Loading/Unloading Passenger baggage at the airport (ขนถ่ายและจัดบรรทุกหีบห่อสัมภาระของผู้โดยสารและลูกเรือระหว่างอากาศยานกับอาคารท่าอากาศยาน หรืออากาศยาน)
 - (3) Loading/Unloading Cargo and mail at the airport (ขนส่งและจัดบรรทุกพัสดุและไปรษณียภัณฑ์ระหว่างอากาศยานกับอาคารท่าอากาศยาน คลังสินค้า หรืออากาศยาน)
 - (4) Loading/Unloading Catering Supply on/from aircraft (ขนถ่ายและจัดบรรทุกอาหารและเครื่องดื่มระหว่างอากาศยานและสถานประกอบโภชนาการ)

2. ลักษณะของการประกอบการให้บริการช่างอากาศ

(Descriptions of Technical Service Licence)

- เป็นบริการที่เกี่ยวข้องกับเทคนิคในด้านความปลอดภัยของอากาศยานหรือการซ่อมบำรุงอากาศยานในลานจอดอากาศยาน ดังต่อไปนี้
 - (1) การรับ - ส่งอากาศยาน (Aircraft Handling)
 - (2) การบริการอากาศยาน (Aircraft Servicing)
 - (3) การซ่อมบำรุงอากาศยาน (Aircraft Maintenance)
 - (4) การทำความสะอาดอากาศยาน (Aircraft Cleaning)

อายุใบอนุญาต (Duration of Licence)

ใบอนุญาตเป็นผู้ประกอบการให้บริการในลานจอดอากาศยานหรือเป็นผู้ประกอบการให้บริการช่างอากาศให้ใช้ได้ตามระยะเวลาที่กำหนดไว้ในใบอนุญาตนั้น แต่ไม่เกินห้าปี นับแต่วันที่ออกใบอนุญาตให้

*** ในทางปฏิบัติระยะเวลาที่กำหนดไว้ในใบอนุญาตนั้น กำหนดไว้เป็น 3 ลักษณะ คือ

1. กรณีประกอบการให้บริการแก่ธุรกิจการเดินอากาศของตนเอง กำหนดอายุใบอนุญาตไว้ 1 ปี
2. กรณีประกอบการให้บริการแก่ธุรกิจการเดินอากาศของบุคคลอื่น กำหนดอายุใบอนุญาตไว้ 6 เดือน
3. กรณีประกอบการให้บริการแก่ธุรกิจการเดินอากาศของบุคคลอื่น โดยบริการให้แก่สายการบินสมาชิก IATP กำหนดอายุใบอนุญาต 7 เดือน ในช่วงตารางการบินฤดูร้อนและอายุใบอนุญาต 5 เดือน ในช่วงตารางการบินฤดูหนาว

คุณสมบัติและลักษณะของผู้ขออนุญาตเป็นผู้ประกอบการให้บริการในลานจอดอากาศยาน หรือ บริการช่างอากาศ (Qualifications and Descriptions for a person Licenced as a ramp service operator or technical service operator)

1. กรณีขออนุญาตเป็นผู้ประกอบการให้บริการแก่ธุรกิจการเดินอากาศของตนเอง
 - 1.1 ผู้ขอรับใบอนุญาตเป็นผู้ประกอบการให้บริการในลานจอดอากาศยานหรือบริการช่างอากาศ ต้องมีคุณสมบัติและมีลักษณะตามข้อบังคับของคณะกรรมการการบินพลเรือน หรือ
(A person licenced as a ramp service operator or technical service operator must possess qualifications and descriptions in accordance with the Regulations of the Civil Aviation Board OR)
 - 1.2 เป็นสายการบินที่กำหนดของต่างประเทศซึ่งประเทศไทยได้ยอมรับแล้วตามความตกลงว่าด้วยบริการเดินอากาศ และประเทศที่กำหนดสายการบินนั้น มิได้วางข้อห้ามหรือข้อกีดกันแก่สายการบินที่กำหนดของไทย ในการประกอบการให้บริการในลานจอดอากาศยาน หรือ บริการช่างอากาศในประเทศ นั้น
(Be a designated foreign airline, accepted by Thailand under bilateral air services agreement, from the country whose regulations do not prevent Thai designated airline from operating similar services in that country.)
*** ตามข้อบังคับของคณะกรรมการการบินพลเรือนกำหนด เรื่องคุณสมบัติและลักษณะของผู้ขออนุญาตเป็นผู้ประกอบการให้บริการแก่ธุรกิจการเดินอากาศของตนเอง ดังนี้
 - ผู้ขอรับใบอนุญาตเป็นผู้ประกอบการให้บริการในลานจอดอากาศยานหรือบริการช่างอากาศแก่ธุรกิจการเดินอากาศของตนเอง ต้องเป็นผู้ประกอบกิจการเดินอากาศของไทย
(The applicant for a licence to own a ramp service and technical service operation must be a Thai operator)
2. กรณีขออนุญาตเป็นผู้ประกอบการให้บริการแก่ธุรกิจการเดินอากาศของบุคคลอื่น หลักเกณฑ์เบื้องต้น พิจารณาเช่นเดียวกับข้อ 1.1 และข้อ 1.2
*** ตามข้อบังคับของคณะกรรมการการบินพลเรือนกำหนด เรื่องคุณสมบัติและลักษณะของผู้ขออนุญาตเป็นผู้ประกอบการให้บริการแก่ธุรกิจการเดินอากาศของบุคคลอื่น ดังนี้
 - ผู้ขอรับใบอนุญาตเป็นผู้ประกอบการให้บริการในลานจอดอากาศยานหรือบริการช่างอากาศแก่ธุรกิจการเดินอากาศของบุคคลอื่น ต้องมีคุณสมบัติและลักษณะอย่างใดอย่างหนึ่งดังต่อไปนี้ (The applicant for a licence to own a ramp service and technical service operator to other agencies must have one of the qualifications and descriptions as follows :-)
 1. เป็นรัฐวิสาหกิจ ซึ่งเป็นผู้ประกอบกิจการการเดินอากาศ หรือเป็นรัฐวิสาหกิจ ที่จัดตั้งขึ้นเพื่อประกอบการให้บริการในลานจอดอากาศยาน หรือ บริการช่างอากาศ (Being a

state enterprise which is an operator or a state enterprise established for rendering a ramp service or technical service)

2. เป็นบริษัทจำกัด ซึ่งไม่มีหุ้นชนิดออกให้แก่ผู้ถือกรรมกรรมส่วนมากต้องมีสัญชาติไทยและหุ้นไม่น้อยกว่าร้อยละ 70 ของหุ้นทั้งหมดต้องเป็นของบุคคล ประเภทต่อไปนี้ แต่ละประเภทโดยลำพัง หรือ หลายประเภทรวมกัน (Being a limited company which has no bearer shares, and the majority of the board members must have Thai nationality and not less than 70 percent of the whole capital must belong to the following persons of each or several of the following categories :-)

 - (ก) ผู้ประกอบกิจการเดินอากาศของไทย (A Thai operator)
 - (ข) รัฐวิสาหกิจ ซึ่งเป็นผู้ประกอบการให้บริการในลานจอดอากาศยาน หรือ บริการช่างอากาศ (A State enterprise which is a ramp service or technical service operator)
 - (ค) ผู้ที่ได้รับอนุญาตให้ประกอบการให้บริการในลานจอดอากาศยาน หรือ บริการช่างอากาศอยู่ก่อนวันใช้ข้อบังคับนี้ (A person licence as a ramp service operator or technical service operator prior to the effective date of this regulation)

3. เป็นผู้ที่ได้รับหรือเคยได้รับใบอนุญาตให้ประกอบการให้บริการในลานจอดอากาศยานหรือบริการช่างอากาศแก่ธุรกิจการเดินอากาศของบุคคลอื่น อยู่ก่อนวันใช้ข้อบังคับนี้ (ก่อนวันที่ 25 มีนาคม 2522) (Being a person who received or have ever received a licence as a ramp service operator or technical service operator to other agencies. prior to the effective date of this regulation)
4. เป็นบุคคลใดๆ ที่มีความสามารถให้บริการในลานจอดอากาศยานหรือบริการช่างอากาศให้แก่อากาศยานใด ๆ เฉพาะในกรณีที่ผู้ได้รับอนุญาตให้ประกอบการให้บริการในลานจอดอากาศยานหรือบริการช่างอากาศอยู่ในขณะนั้นไม่สามารถให้บริการแก่อากาศยานนั้น ๆ ได้ (Being a person with capability of rendering a ramp service or technical service to any aircraft only in case that a person who received licences to render a ramp service or technical service at such a time is unable to render the service to such an aircraft)

การยื่นคำร้องเพื่อขอรับใบอนุญาต (Application to render licence)

เอกสารประกอบการพิจารณาขอรับใบอนุญาตเป็นผู้ประกอบการให้บริการในลานจอดอากาศยานและ/หรือ บริการช่างอากาศยาน ทำอากาศยานกรุงเทพ

1. หนังสือจากผู้ประกอบการ (บุคคลธรรมดา หรือ นิติบุคคล) แจ้งความประสงค์ขออนุญาตเป็นผู้ประกอบการให้บริการในลานจอดอากาศยาน หรือ บริการช่างอากาศยาน แล้วแต่กรณี
2. คำร้องขอใบอนุญาตฯ ตามแบบพิมพ์ที่ กรมการขนส่งทางอากาศกำหนด
 - 2.1 ขออนุญาตเป็นผู้ประกอบการให้บริการในลานจอดอากาศยาน ใช้แบบ FORM: PEL-021
 - 2.2 ขออนุญาตเป็นผู้ประกอบการให้บริการช่างอากาศยาน ใช้แบบ FORM: PEL-022
3. เอกสารหลักฐานแสดงว่าเป็นผู้มีคุณสมบัติและมีลักษณะตามข้อบังคับของคณะกรรมการการบินพลเรือน
4. กรณีสายการบินที่กำหนดของต่างประเทศ ซึ่งประเทศไทยได้ยอมรับแล้ว ตามความตกลงว่าด้วยบริการเดินอากาศ ให้แนบเอกสารหลักฐานแสดงว่าประเทศที่กำหนดสายการบินนั้น มิได้วางข้อห้าม หรือ ข้อจำกัดแก่สายการบินที่กำหนดของไทยในการประกอบการให้บริการในลานจอดอากาศยาน หรือ การประกอบการให้บริการช่างอากาศยานแล้วแต่กรณี
5. กรณีขออนุญาตประกอบการให้บริการแก่ธุรกิจการเดินอากาศของบุคคลอื่น ให้แนบเอกสารหลักฐานแสดงว่า มีความสามารถให้บริการในลานจอดอากาศยาน หรือ บริการช่างอากาศยาน ให้แก่ อากาศยานใด ๆ ได้ โดยผู้ที่ได้รับอนุญาตให้ประกอบการให้บริการในลานจอดอากาศยาน หรือ บริการช่างอากาศยานอยู่ในขณะนั้น ไม่สามารถให้บริการแก่อากาศยานนั้น ๆ ได้
6. สำเนากรมธรรม์ประกันภัย สำหรับความเสียหายต่อชีวิตร่างกาย และทรัพย์สินของบุคคลอื่น
7. คู่มือในการประกอบการให้บริการในลานจอดอากาศยาน และ/หรือ บริการช่างอากาศยาน โดยได้รับความเห็นชอบจากกรมการขนส่งทางอากาศ
8. สัญญาการให้บริการ หรือข้อตกลงในการให้บริการระหว่างผู้ประกอบการให้บริการ และ ผู้รับบริการ (Agreement to outside agency) ในกรณีที่ขออนุญาตประกอบการให้บริการแก่ธุรกิจการเดินอากาศของบุคคลอื่น
9. รายละเอียดแสดงจำนวนเจ้าหน้าที่และหน้าที่ความรับผิดชอบของเจ้าหน้าที่ที่ปฏิบัติงาน
10. เอกสารแสดงกรรมสิทธิ์ในเครื่องมือเครื่องใช้และอุปกรณ์ที่ใช้งาน หรือเอกสารการอนุมัติให้ใช้เครื่องมือเครื่องใช้และอุปกรณ์ที่ใช้งานของบุคคลอื่นจาก อธิบดีกรมการขนส่งทางอากาศ
11. แนวทางปฏิบัติจะต้องยึดถือตามนโยบายของกระทรวงคมนาคม และข้อบังคับต่าง ๆ
12. กรณีผู้ประกอบการฯ จดทะเบียนเป็นนิติบุคคลให้แนบเอกสาร ดังนี้
 - 12.1 หนังสือรับรองการจดทะเบียนเป็นนิติบุคคลและรายชื่อกรรมการหรือผู้เป็นหุ้นส่วนทั้งหมด หรือตราสารจัดตั้งเป็นนิติบุคคล
 - 12.2 หนังสือบริคณห์สนธิและข้อบังคับฉบับตีพิมพ์
 - 12.3 บัญชีรายชื่อผู้ถือหุ้นแสดงสัญชาติและจำนวนหุ้นซึ่งผู้ถือหุ้นมีอยู่ในวันยื่นคำขอ

12.4 สำเนาบัตรประจำตัวประชาชนและสำเนาทะเบียนบ้าน ของกรรมการทุกท่าน

ขั้นตอนการดำเนินการออกใบอนุญาต

การพิจารณาดำเนินการออกใบอนุญาต มีขั้นตอนปฏิบัติ ดังนี้

1. พิจารณาตรวจสอบตามคำขออนุญาต ประกอบข้อมูลและเอกสารหลักฐานต่าง ๆ ที่ผู้ประกอบการยื่นคำขออนุญาตมา
 2. พิจารณาคุณสมบัติของผู้รับใบอนุญาตเป็นผู้ประกอบการฯ แล้วแต่กรณี ตามพระราชบัญญัติการเดินอากาศ พ.ศ.2497 กฎกระทรวงคมนาคม และข้อบังคับของคณะกรรมการการบินพลเรือน ประกอบนโยบายกระทรวงคมนาคม
 3. บันทึกเสนอเรื่องขออนุมัติรัฐมนตรีว่าการกระทรวงคมนาคม โดยอธิบดีกรมการขนส่งทางอากาศ เป็นผู้ลงนามเสนอเรื่องไปกระทรวงคมนาคม
 4. เมื่อได้รับการอนุมัติจากรัฐมนตรีว่าการกระทรวงคมนาคมอนุญาตให้ประกอบการได้ตามที่ผู้ขอประกอบการร้องขอให้ปฏิบัติ ดังนี้
 - 4.1 ให้แนบบันทึกการอนุมัติจากรัฐมนตรีว่าการกระทรวงคมนาคม พร้อมเอกสารประกอบการพิจารณาขอรับใบอนุญาตเป็นผู้ประกอบการฯ แล้วแต่กรณี
 - 4.2 จัดพิมพ์ร่างใบอนุญาตเป็นผู้ประกอบการให้บริการฯ แล้วแต่กรณี โดยพิจารณาจากคำร้องขอใบอนุญาตฯ
 - 4.3 ให้ผู้อำนวยการสำนักมาตรฐานความปลอดภัยในการเดินอากาศลงนามในบันทึกเสนออธิบดีกรมการขนส่งทางอากาศ เพื่อออก ใบอนุญาตให้แก่ผู้ประกอบการฯ แล้วแต่กรณี
- หมายเหตุ** - อธิบดีกรมการขนส่งทางอากาศ ลงนามในใบอนุญาตฯ ในฐานะพนักงานเจ้าหน้าที่

การต่ออายุใบอนุญาต (Renewal)

เอกสารประกอบการพิจารณาเพื่อต่ออายุใบอนุญาต

1. หนังสือจากผู้ประกอบการ (บุคคลธรรมดา หรือ นิติบุคคล) แจ้งความประสงค์ขอต่ออายุใบอนุญาตเป็นผู้ประกอบการให้บริการในลานจอดอากาศยาน หรือ บริการช่างอากาศ แล้วแต่กรณี
2. คำร้องขอต่ออายุใบอนุญาตฯ ตามแบบพิมพ์ที่กรมการขนส่งทางอากาศกำหนด
3. กรณีขอต่อใบอนุญาตประกอบการให้บริการแก่ธุรกิจการเดินอากาศของบุคคลอื่น ให้แนบเอกสารหลักฐานแสดงว่า มีความสามารถให้บริการในลานจอดอากาศยาน หรือ บริการช่างอากาศ ให้แก่อากาศยานใด ๆ ได้ โดยที่ผู้ที่ได้รับอนุญาตให้ประกอบการให้บริการในลานจอดอากาศยานหรือบริการช่างอากาศอยู่ในขณะนั้น ไม่สามารถให้บริการแก่อากาศยานนั้น ๆ ได้
4. แนวทางปฏิบัติจะต้องยึดถือตามนโยบายของกระทรวงคมนาคม
5. กรณีจำเป็นอาจให้ยื่นเอกสารหลักฐานเพิ่มเติม เพื่อแสดงสิทธิสภาพ หรือสถานภาพของผู้ประกอบการที่เป็นอยู่ขณะยื่นขอต่ออายุใบอนุญาตฯ แล้วแต่กรณี

กำหนดระยะเวลาในการยื่นขอต่อใบอนุญาต

กำหนดให้ยื่นขอต่อใบอนุญาตฯ ต่อพนักงานเจ้าหน้าที่ ก่อนวันที่ใบอนุญาตสิ้นอายุไม่น้อยกว่า 30 วัน

เงื่อนไขและข้อจำกัดในการใช้ใบอนุญาต (Condition and limitation in use licence)

1. ผู้รับใบอนุญาตฯ จะต้องปฏิบัติตามเงื่อนไขใด ๆ ที่พนักงานเจ้าหน้าที่จะกำหนด เพื่อให้การประกอบการให้บริการดำเนินไปโดยปลอดภัยแก่อากาศยาน หรือผู้โดยสาร หรือเพิ่มความสะดวกของผู้โดยสาร หรือผู้รับบริการ
2. ผู้รับใบอนุญาตฯ จะต้องปฏิบัติตามเงื่อนไขท้ายใบอนุญาตฯ
3. ผู้รับใบอนุญาตฯ จะโอนสิทธิดังกล่าวให้แก่บุคคลอื่น ไม่ว่าทั้งหมดหรือบางส่วนไม่ได้
4. ใบอนุญาตเป็นผู้ประกอบการให้บริการในลานจอดอากาศยานหรือเป็นผู้ประกอบการให้บริการช่างอากาศยานเป็นอันใช้ไม่ได้ เมื่อ
 - 4.1 ผู้รับใบอนุญาตขาดคุณสมบัติและลักษณะตามข้อบังคับของคณะกรรมการการบินพลเรือน
 - 4.2 ประเทศของสายการบินที่กำหนดของต่างประเทศได้วางข้อห้ามหรือข้อจำกัดแก่สายการบินที่กำหนดของไทย ในการประกอบการให้บริการในลานจอดอากาศยานหรือในการประกอบการให้บริการช่างอากาศยาน แล้วแต่กรณี
 - 4.3 ผู้รับใบอนุญาตโอนสิทธิในการประกอบการให้บริการให้บุคคลอื่น ไม่ว่าทั้งหมดหรือบางส่วน
 - 4.4 ผู้รับใบอนุญาตเป็นบุคคลล้มละลาย
5. ผู้รับใบอนุญาตฯ จะเก็บค่าบริการในลานจอดอากาศยานได้ไม่เกินอัตราที่คณะกรรมการการบินพลเรือนอนุมัติด้วยความเห็นชอบของรัฐมนตรี
6. ผู้รับใบอนุญาตฯ จะต้องปฏิบัติตามมาตรการรักษาความปลอดภัยที่กำหนดโดยเจ้าของสนามบินอนุญาต หรือผู้ซึ่งได้รับมอบหมายจากเจ้าของให้เป็นผู้รักษาสนามบินอนุญาต
7. เมื่อมีเหตุฉุกเฉิน อันเนื่องมาจากการประกอบการให้บริการของผู้รับใบอนุญาตและหากปล่อยให้เห็นชัดจะเป็นภัยต่อความปลอดภัยของอากาศยานหรือผู้โดยสาร หรือเป็นการไม่สะดวกสำหรับผู้โดยสาร พนักงานเจ้าหน้าที่มีอำนาจสั่งให้ผู้รับใบอนุญาตระทำการ งดเว้นระทำการ แก้ไข หรือ สิ้นพักรับใช้ใบอนุญาตทั้งหมด หรือ บางส่วน แล้วแต่กรณี

สิทธิ (Privileges)

ผู้รับใบอนุญาตเป็นผู้ประกอบการให้บริการในลานจอดอากาศยาน หรือบริการช่างอากาศยานมีสิทธิประกอบการให้บริการใด ๆ ตามที่กำหนดไว้ในใบอนุญาตฯ แล้วแต่กรณี ทั้งนี้ โดยได้รับอนุมัติจากรัฐมนตรีว่าการกระทรวงคมนาคม

**8. การขอใบอนุญาตให้ส่งหรือพาวัตถุอันตรายหรือสัตว์
ซึ่งอาจเป็นอันตรายต่อความปลอดภัยของอากาศยานหรือ
บุคคลในอากาศยานไปกับอากาศยาน
The Safe Transport Of Dangerous Goods And Animals By Air**

คุณสมบัติของผู้ขอรับใบอนุญาต

เป็นผู้ดำเนินการเดินอากาศ ผู้ประกอบการ หรือบริษัทสายการบินที่มีความสามารถในการส่งหรือพาวัตถุอันตรายหรือสัตว์ไปกับอากาศยานได้

ประเภท ชนิด ของการอนุญาตให้ขนส่งทางอากาศ

1. วัตถุอันตราย (Dangerous Goods)
2. สัตว์ (Infected live animals)

การแบ่งชนิดของวัตถุอันตราย (Classification of Dangerous Goods)

กฎกระทรวงคมนาคม ฉบับที่ 6 (พ.ศ. 2498) ได้แบ่งชนิดของวัตถุอันตรายออกเป็น 8 ชนิด ดังนี้

1. วัตถุกัดกร่อน (Corrosive materials)
2. วัตถุระเบิด (Explosive materials)
3. ก๊าซอัด (Compressed gases)
4. วัตถุไวไฟ (Flammable materials)
5. วัตถุที่เป็นพิษ (Poisonous materials)
6. วัตถุออกซิไดส์ (Oxidizing materials)
7. วัตถุกัมมันตภาพรังสี (Radioactive materials)
8. วัตถุที่มีกลิ่นรบกวนและเป็นโทษแก่บุคคลในอากาศยาน (Articles of noxious or irritating characteristics which are harmful to persons on board the aircraft)

Classifications of Dangerous Goods follow as Annex 18

The classification of an article or substance shall be in accordance with the provisions of the Technical Instructions.

Note The detailed definitions of the classes of dangerous goods are contained in the Technical Instructions. These classes identify the potential risks associated with the transport of dangerous goods by air and are those recommended by the United Nations Committee of Experts on the Transport of Dangerous Goods.

*** ตาม Technical Instructions ซึ่งจัดทำโดย International Civil Aviation Organization ได้แบ่ง Classification of Dangerous Goods ออกเป็น 9 class ดังนี้

Class 1	Explosives
Class 2	Gases
Class 3	Flammable Liquids
Class 4	Flammable solids; substances liable to spontaneous combustion; substances which, in contact with water, emit flammable gases.
Class 5	Oxidizing substances; organic peroxides
Class 6	Toxic and infections
Class 7	Radioactive material
Class 8	Corrosives
Class 9	Miscellaneous

การแบ่งชนิดของการขนส่งสัตว์ (Classification of Animals)

กฎกระทรวงคมนาคม ฉบับที่ 6 (พ.ศ. 2498) ได้แบ่งชนิดของการขนส่งสัตว์ออกเป็น 2 ชนิด ดังนี้

1. สัตว์มีพิษหรือดุร้าย (Fierce or poisonous animals)
2. สัตว์ใหญ่ (Huge animals)

กำหนดอายุใบอนุญาต (Duration of Licence)

กรณีอายุใบอนุญาตให้ส่งหรือพาวัตถุอันตรายหรือสัตว์ ซึ่งอาจเป็นอันตรายต่อความปลอดภัยของอากาศยาน หรือบุคคลในอากาศยานไปกับอากาศยานนั้น ไม่มีการกำหนดระยะเวลาของอายุใบอนุญาตไว้แน่นอน

การยื่นคำร้องเพื่อขอรับใบอนุญาต (Application to render licence)

เอกสารประกอบการพิจารณาขอรับใบอนุญาตให้ส่งหรือพาวัตถุอันตรายหรือสัตว์ ซึ่งอาจเป็นอันตรายต่อความปลอดภัยของอากาศยานหรือบุคคลในอากาศยานไปกับอากาศยาน

1. หนังสือจากผู้ประกอบการ (Operator) (บุคคลธรรมดาหรือนิติบุคคล) แจ้งความประสงค์ขออนุญาตส่งหรือพาวัตถุอันตรายหรือสัตว์ ซึ่งอาจเป็นอันตรายต่อความปลอดภัยของอากาศยานหรือบุคคลในอากาศยานไปกับอากาศยาน
2. คำร้องขอใบอนุญาตฯ ตาม Form : PEL-024
3. เอกสารประกอบการพิจารณาให้รายละเอียดทางเทคนิค เช่น ประเภท ชนิดของวัตถุอันตราย หรือสัตว์ ที่จะขนส่งไปกับอากาศยานกำหนดระยะเวลาที่ทำการขนส่ง วิธีการบรรจุหีบห่อวัตถุอันตรายหรือสัตว์ (Package) จุดเริ่มต้นของการขนส่ง, ปลายทางที่ส่ง, เส้นทางขนส่ง- UN number กรณีที่เป็นวัตถุอันตราย ฯลฯ เป็นต้น
4. ถ้าเป็นบุคคลธรรมดา ให้แนบสำเนาบัตรประจำตัวประชาชนและทะเบียนบ้าน
5. ถ้าเป็นนิติบุคคล ให้แนบเอกสารหลักฐาน ดังนี้
 - 5.1 สำเนาตราสารจัดตั้งนิติบุคคล หรือ หนังสือรับรองการจดทะเบียนเป็นนิติบุคคล
 - 5.2 สำเนาหนังสือแสดงผู้มีอำนาจจัดการแทนนิติบุคคล หรือหนังสือบริคณห์สนธิ
 - 5.3 สำเนาบัตรประจำตัวประชาชนของผู้มีอำนาจจัดการแทนนิติบุคคลและทะเบียนบ้าน หรือ สำเนาหนังสือเดินทางของผู้มีอำนาจจัดการแทนนิติบุคคล
6. คู่มือการประกอบการต่าง ๆ เช่น คู่มือการปฏิบัติเกี่ยวกับวัตถุอันตราย, คู่มือปฏิบัติการบินตลอดจนคู่มืออื่น ๆ ที่เกี่ยวข้องกับการส่งหรือพาวัตถุอันตรายหรือสัตว์
7. สำเนากรมธรรม์ประกันภัย สำหรับความเสียหายต่อชีวิตร่างกายและทรัพย์สินของบุคคลอื่น

ขั้นตอนการดำเนินการออกใบอนุญาต

การพิจารณาดำเนินการออกใบอนุญาตฯ มีขั้นตอนปฏิบัติ ดังนี้

1. พิจารณาตรวจสอบตามคำขออนุญาต ประกอบข้อมูลและเอกสารหลักฐานต่าง ๆ ที่ผู้ประกอบการยื่นคำขออนุญาตมา
2. พิจารณารายละเอียดของวัตถุที่จะส่งหรือพา ตลอดจนตรวจสอบกับหน่วยงานต่าง ๆ ที่เกี่ยวข้อง
3. รายงานบันทึกเสนอเรื่องขออนุญาต พร้อมทั้งแนบร่างใบอนุญาตให้ส่งหรือพาวัตถุอันตราย หรือ สัตว์ ซึ่งอาจเป็นอันตรายต่อความปลอดภัยของอากาศยาน หรือบุคคลในอากาศยานไปกับอากาศยานต่อผู้มีอำนาจให้คำอนุญาต (พนักงานเจ้าหน้าที่)
4. นำเสนอ พนักงานเจ้าหน้าที่ ผู้มีอำนาจลงนามอนุญาต

พนักงานเจ้าหน้าที่ที่มีอำนาจลงนามอนุญาตให้ส่งหรือพาวัตถุอันตราย หรือสัตว์ ไปกับอากาศยาน

1. ผู้อำนวยการสำนักมาตรฐานความปลอดภัยในการเดินอากาศ
2. ผู้อำนวยการส่วนทะเบียนและใบอนุญาต

หมายเหตุ เฉพาะกรณีการอนุญาตให้ส่งหรือพาวัตถุอันตรายหรือสัตว์ ไปกับอากาศยานที่การบินเริ่มต้นจากสนามบินอนุญาต หรือที่ขึ้นลงชั่วคราวของอากาศยาน ที่ได้รับอนุญาต หรือที่รัฐมนตรีประกาศกำหนด ที่มีได้อยู่ในความรับผิดชอบของ บริษัททำอากาศยาน ไทย จำกัด (มหาชน) หรือนายทำอากาศยาน กรมการขนส่งทางอากาศ

สิทธิ (Privileges) และเงื่อนไข (Condition)

1. ผู้รับใบอนุญาตให้ส่งหรือพาวัตถุอันตราย หรือสัตว์ ซึ่งอาจเป็นอันตรายต่อความปลอดภัยของอากาศยาน หรือบุคคลในอากาศยานไปกับอากาศยาน มีสิทธิในการขนส่งหรือพาวัตถุอันตรายไปกับอากาศยาน ตามที่ได้รับอนุญาตไว้เท่านั้น
2. ผู้รับใบอนุญาตจะต้องปฏิบัติตามเงื่อนไขที่พนักงานเจ้าหน้าที่กำหนด
3. ผู้รับใบอนุญาตจะต้องปฏิบัติตามระเบียบและวิธีการขององค์การการบินพลเรือนระหว่างประเทศ ตลอดจนกฎหมาย กฎ ระเบียบ ข้อบังคับหรือคำสั่งที่เกี่ยวข้อง

9. การขออนุญาตต่าง ๆ ของอากาศยานเบาพิเศษ

9.1 การขออนุญาต ใช้อากาศยานเบาพิเศษ

“อากาศยานเบาพิเศษ” หมายความว่า อากาศยานหนักกว่าอากาศซึ่งได้รับแรงยก ในการบิน ส่วนใหญ่จากแรงพลวัตของอากาศ และมีน้ำหนักสูงสุดเมื่อบินขึ้นตามที่ระบุไว้ในคู่มือการบิน ไม่เกิน 500 กิโลกรัม

เนื่องจากหน่วยงานของรัฐและเอกชน มีความประสงค์จะใช้อากาศยานเบาพิเศษ ทำการบิน ภายในประเทศ เพื่อภารกิจทางราชการและประโยชน์ด้านการกีฬา กำหนดวัตถุประสงค์เพื่อการพักผ่อน หย่อนใจและการฝึกบินเท่านั้น ผู้ทำการบิน ที่มีชื่อส่วนราชการ และรัฐวิสาหกิจ นอกจากจะต้องได้รับ ใบอนุญาตนักบินแล้ว จะต้องเป็นสมาชิกหรือเจ้าหน้าที่ของสมาคม มูลนิธิหรือชมรมที่ กรมการขนส่งทาง อากาศ เห็นชอบในระเบียบกฎเกณฑ์ หรือข้อบังคับเกี่ยวกับการบิน

ดังนั้นผู้ที่มีความประสงค์ จะใช้อากาศยานเบาพิเศษในการเดินอากาศ ให้ขอรับแบบ คำขออนุญาต พร้อมแบบฟอร์มการสอบประวัติบุคคล ได้ที่ส่วนเดินอากาศภายในประเทศ สำนักกำกับกิจการขนส่งทางอากาศ กรมการขนส่งทางอากาศ โทร. 02-286-8157

การออกใบอนุญาตให้ใช้อากาศยานเบาพิเศษ

เมื่ออธิบดีกรมการขนส่งทางอากาศอนุญาตให้ใช้อากาศยานส่วนบุคคลประเภทอากาศยานเบา พิเศษได้แล้ว ผู้รับอนุญาตจะได้รับใบอนุญาตให้ใช้อากาศยานส่วนบุคคล เมื่อได้ดำเนินการ ดังนี้

- (1) อากาศยานได้รับการจดทะเบียนตามกฎหมายว่าด้วยการเดินอากาศ
- (2) อากาศยานได้รับใบสำคัญสมควรเดินอากาศสำหรับอากาศยานเบาพิเศษ
- (3) จัดให้มีการประกันภัยอากาศยานเบาพิเศษ โดยยื่นรายละเอียดและเงื่อนไขกรมธรรม์ ประกันภัยสำหรับความเสียหายที่เกิดขึ้นแก่ชีวิต ร่างกายตลอดจนทรัพย์สินของบุคคลที่ สาม โดยเงื่อนไข วงเงินประกันภัยต้องได้รับอนุมัติจากกรมการขนส่งทางอากาศและ กำหนดวงเงินไว้ดังนี้
 - อากาศยานซึ่งมีน้ำหนักตัวเปล่าไม่เกิน 75 กิโลกรัม โดยไม่รวมพูนหรืออุปกรณ์ความ ปลอดภัยที่มีไว้ในสภาวะอันตราย วงเงินประกันภัยต้องไม่ต่ำกว่า 500,000 บาทต่อ ครั้ง
 - อากาศยานซึ่งมีน้ำหนักตัวเปล่าเกินกว่า 75 กิโลกรัม แต่ไม่เกิน 250 กิโลกรัม โดยไม่ รวมพูนหรืออุปกรณ์ความปลอดภัยที่มีไว้ในสภาวะอันตราย กำหนดวงเงินต้องไม่ต่ำ กว่า 1 ล้านบาทต่อครั้ง

- ♦ อากาศยานซึ่งมีน้ำหนักตัวเปล่าเกินกว่า 50 กิโลกรัม แต่ไม่เกิน 500 กิโลกรัม โดยไม่รวมท่อนหรืออุปกรณ์ความปลอดภัยที่มีไว้ใช้ในสภาวะอันตราย กำหนดวงเงินต้องไม่ต่ำกว่า 2 ล้านบาทต่อครั้ง
 - (4) การชำระเงินค่าธรรมเนียมใบอนุญาตฯ จำนวน 5,000 บาท (ห้าพันบาทถ้วน) และมีกำหนด 5 ปี
- เมื่อผู้รับอนุญาตได้ดำเนินการตาม (1) (2) (3) และ (4) เรียบร้อยแล้ว กรมการขนส่งทางอากาศจะออกใบอนุญาตใช้อากาศยานส่วนบุคคลประเภทอากาศยานเบาพิเศษต่อไป

การปฏิบัติการบิน

ด้วยเหตุที่อากาศยานเบาพิเศษมีคุณสมบัติที่ต่างไปจากอากาศยานส่วนบุคคลทั่วไป จึงถูกจำกัดการใช้เพื่อวัตถุประสงค์ทางการกีฬา การพักผ่อนหย่อนใจและการฝึกบิน ดังนั้น การทำการบินจึงต้องอยู่ในห้วงเวลา บริเวณพื้นที่ และความสูงที่กรมการขนส่งทางอากาศกำหนด ผู้ขออนุญาตนำอากาศยานทำการบินจะต้องดำเนินการขออนุญาตจัดตั้งที่ขึ้น/ลงชั่วคราว ของอากาศยานรวมทั้งกำหนดทิศทางการทำการบินขึ้น/ลงของอากาศยาน โดยยื่นขออนุญาต ได้ที่กลุ่มมาตรฐานผู้ประกอบการสนามบิน กองมาตรฐานสนามบินและการอำนวยความสะดวกในการเดินอากาศ กรมการขนส่งทางอากาศ โทรศัพท์ 0-2286-2918 เมื่อได้รับอนุญาตให้จัดตั้งที่ขึ้น-ลงชั่วคราวของอากาศยานแล้ว ผู้ที่จะทำการบินจะต้องปฏิบัติดังนี้

1. ผู้ทำการบินจะต้องได้รับใบอนุญาตนักบินสำหรับอากาศยานเบาพิเศษเป็นอย่างต่ำ ซึ่งออกให้โดยกรมการขนส่งทางอากาศ
2. ต้องทำการบินเฉพาะบริเวณ หรือพื้นที่ ซึ่งได้รับใบอนุญาตให้จัดตั้งที่ขึ้นลงชั่วคราวของอากาศยาน หรือใบอนุญาตให้จัดตั้งที่ขึ้นลงชั่วคราวของอากาศยานสำหรับอากาศยานเบาพิเศษ และต้องปฏิบัติตามเงื่อนไขแห่งใบอนุญาตจัดตั้งฯ นั้นๆ เช่น การกำหนดห้วงเวลา ทิศทางวิ่ง วงจร หรือรัศมีการบินจากที่ขึ้นลงชั่วคราวฯ การกำหนดระยะความสูงหรือประกาศนักบิน เป็นต้น
3. กรณีทำการบินเดินทาง ทุกครั้งต้องได้รับอนุญาตจากกรมการขนส่งทางอากาศ และปฏิบัติตามการบินตามเงื่อนไขที่กรมการขนส่งทางอากาศกำหนด
4. ให้ทำการบินในสภาพอากาศเปิด
5. ห้ามมิให้ทำการบินรับชนผู้โดยสาร หรือพัสดุภัณฑ์ในเชิงการค้า หรือบินเหมือนเขตชุมชนหนาแน่น หรือในที่โล่งแต่มีคนชุมนุมกัน หรือบินผาดแผลง หรือเขตหวงห้าม หรือเขตจำกัด
6. ให้ทำการบินระหว่างเวลาพระอาทิตย์ขึ้น-ตก ตามกฎการบินว่าด้วยทัศนวิสัย และปฏิบัติตามคู่มือการบินโดยเคร่งครัด
7. การปฏิบัติตามเงื่อนไขที่กำหนดใน (AIP-Thailand)

8. ให้เฝ้าฟังคลื่นความถี่วิทยุของหน่วยควบคุมการจราจรทางอากาศที่เกี่ยวข้อง พร้อมทั้ง เปิด Transponder Code ตลอดเวลาที่ทำการบิน หรือมาตรการควบคุมด้านความปลอดภัยอื่น ๆ ที่ กรมการขนส่งทางอากาศกำหนด เป็นต้น

9.2 การจดทะเบียนและออกใบสำคัญสมควรเดินอากาศอากาศยานเบาพิเศษ

ขั้นตอนที่ 1 ยื่นคำร้องขอจดทะเบียนต่อส่วนทะเบียนและใบอนุญาต สำนักมาตรฐานความปลอดภัย ในการเดินอากาศ กรมการขนส่งทางอากาศ โดยแนบเอกสารหลักฐานประกอบการพิจารณา ดังนี้ คือ

1. หนังสือนำ โดยแจ้งรายละเอียดแบบอากาศยาน เลขหมายชุดอากาศยานที่จะขอจดทะเบียน
2. คำร้องขอจดทะเบียนอากาศยานเบาพิเศษ
3. คำร้องขอใบสำคัญสมควรเดินอากาศสำหรับอากาศยานเบาพิเศษ
4. หลักฐานแสดงกรรมสิทธิ์ในอากาศยานเบาพิเศษ
5. หลักฐานการชำระภาษีการนำเข้าอากาศยานเบาพิเศษ กรณีหาหลักฐานไม่ได้ให้ผู้ร้องขอจดทะเบียนอากาศยานเบาพิเศษรับรอง ตนเองว่าได้เสียภาษีนำเข้าอย่างถูกต้องแล้ว
6. หลักฐานการประกันภัยอากาศยานเบาพิเศษ
7. จัดทำแผ่นแสดงเอกลักษณ์ ด้วยโลหะทนไฟ เพื่อติดกับอากาศยานเบาพิเศษ
8. สำเนาบัตรประจำตัวประชาชนและสำเนาทะเบียนของผู้ร้องขอจดทะเบียนอากาศยานเบาพิเศษ
9. เอกสารประวัติการซ่อมบำรุงอากาศยานเบาพิเศษ และคู่มือต่าง ๆ

ขั้นตอนที่ 2 ทำการตรวจสอบสภาพอากาศยานเบาพิเศษ โดยเจ้าหน้าที่ของกรมการขนส่งทางอากาศ จะเดินทางไปทำการตรวจ ณ สถานที่ ที่เก็บรักษาอากาศยานเบาพิเศษ หรือตามที่อยู่ของผู้ร้องขอจดทะเบียน แจ้งความประสงค์ไว้

ขั้นตอนที่ 3 ถ้าอากาศยานเบาพิเศษที่ได้รับการตรวจสอบตามขั้นตอนที่ 2 แล้ว มีความสมควรเดินอากาศ ได้อย่างปลอดภัยตามมาตรฐาน และหลักฐานการจดทะเบียนถูกต้องสมบูรณ์เจ้าหน้าที่จะ ดำเนินการจดทะเบียนและออกใบสำคัญสมควรเดินอากาศให้ โดยที่กรมการขนส่งทางอากาศ จะเป็นผู้ กำหนดเครื่องหมายสัญชาติและทะเบียนให้ เพื่อสะดวกในการควบคุมแต่ทั้งนี้ผู้ร้องขอจดทะเบียนอาจจะ ขอใช้เครื่องหมายสัญชาติและทะเบียนตามที่ต้องการได้

เครื่องหมายสัญชาติและเครื่องหมายการจดทะเบียนอากาศยาน

1. เครื่องหมายสัญชาติและเครื่องหมายการจดทะเบียนประกอบด้วยอักษรโรมัน 1 ตัว
2. เครื่องหมายสัญชาติอากาศยานไทยให้ใช้ตัวอักษร **U** นำหน้าเครื่องหมายการจดทะเบียนโดยมีเส้นขีด (-) ระหว่างเครื่องหมายทั้งสอง

3. เครื่องหมายการจดทะเบียนให้ประกอบไปด้วยตัวอักษรโรมันหนึ่งตัวและหมายเลขอารบิกสองตัวตามที่พนักงานเจ้าหน้าที่จะกำหนดให้
4. ตำแหน่งที่เขียนเครื่องหมายสัญชาติและเครื่องหมายการจดทะเบียน
 - 4.1 ให้เขียนด้วยสีไว้บนอากาศยาน หรือให้ติดไว้ด้วยวิธีอื่นใดที่รับรองได้ว่ามีความถาวรเท่าเทียมกัน เครื่องหมายนั้นจะต้องรักษาไว้ให้สะอาดเห็นได้ตลอดเวลา
 - (1) อากาศยานเบากว่าอากาศให้ทำเครื่องหมายไว้ที่ลำตัวหรือบนผิวพื้นของแพนหางหากเป็นบัลลูนให้ทำไว้ที่ด้านข้างอยู่ตรงข้ามกันและต้องแลเห็นได้จากด้านข้าง ๆ และพื้นดิน
 - (2) อากาศยานหนักกว่าอากาศให้มีปรากฏที่ผิวพื้นด้านล่างของปีกโดยให้ทำไว้ที่ครึ่งซ้ายหัวตัวอักษรหันไปทางขอบหน้าของปีก และให้มีปรากฏที่ด้านข้างแต่ละด้านของลำตัวระหว่างปีกกับแพนหาง หรือที่แพนหางตั้งตอนครึ่งบน โดยให้ปรากฏเครื่องหมายนั้นอยู่ทั้งสองด้าน ถ้าไม่มีชิ้นส่วนตรงตามที่กล่าวไว้ ให้เครื่องหมายมีปรากฏด้วยวิธีที่สามารถแสดงเอกลักษณ์ของอากาศยานได้โดยง่าย
5. ขนาดของเครื่องหมายสัญชาติและเครื่องหมายการจดทะเบียน จะต้องมีส่วนสูงเท่ากัน และต้องมีขนาดอย่างน้อย 50 เซนติเมตร หากไม่มีชิ้นส่วนที่จะจัดให้มีได้ เครื่องหมายจะต้องทำให้มีขนาดที่จะสามารถแสดงเอกลักษณ์ของอากาศยานได้โดยง่าย

แผ่นแสดงเอกลักษณ์อากาศยาน

จะต้องมีแผ่นแสดงเอกลักษณ์แผ่นหนึ่ง ซึ่งอย่างน้อยต้องมีเครื่องหมายสัญชาติและเครื่องหมายการจดทะเบียนจารึกอยู่ แผ่นแสดงเอกลักษณ์จะต้องทำด้วยโลหะทนไฟหรือวัสดุทนไฟอย่างอื่น และจะต้องตรึงติดกับอากาศยานที่เด่นใกล้ประตูใหญ่

กรณีดังต่อไปนี้ จะต้องยื่นขอจดทะเบียนใหม่

1. เมื่อมีการซื้อ - ขาย อากาศยาน หรือกรรมสิทธิ์ของอากาศยานมีการเปลี่ยนแปลง เช่น ผู้จดทะเบียนเดิมได้ขาย/โอน กรรมสิทธิ์ให้แก่ผู้อื่น เป็นต้น
2. ผู้ขอจดทะเบียนเดิมเสียชีวิต
3. ใบสำคัญสมควรถิ่นอากาศ สิ้นอายุเกินกว่า 6 เดือน

9.3 การขอใบอนุญาตนักบินส่วนบุคคลประเภทอากาศยานเบาพิเศษ PRIVATE PILOT LICENCE FOR VERY LIGHT AIRCRAFT

ภายใต้ข้อบังคับเกี่ยวกับการออกใบอนุญาตแก่ผู้ประจำหน้าที่ผู้ขออนุญาตเป็นนักบินส่วนบุคคลประเภทอากาศยานเบาพิเศษจะต้องมีอายุ สุขภาพร่างกาย ความรู้ และความชำนาญ ดังต่อไปนี้

1. อายุ ไม่ต่ำกว่า 17 ปีบริบูรณ์
2. สุขภาพร่างกาย มีความสามารถในการมองเห็น การได้ยิน และโครงสร้างร่างกายสมบูรณ์
3. มีความรู้เกี่ยวกับอากาศยานเบาพิเศษ ในเรื่องดังต่อไปนี้
 - 3.1 ทฤษฎีการบินพื้นฐาน เครื่องวัดประกอบการบิน กฎการบินและอุตุนิยมวิทยา
 - 3.2 โครงสร้าง เครื่องยนต์ ระบบควบคุม สมรรถนะและข้อจำกัดต่างๆ ของอากาศยานเบาพิเศษ
 - 3.3 การถอดประกอบ และการซ่อมบำรุงรักษาขั้นพื้นฐานต่าง ๆ ตามที่กำหนดในคู่มือของอากาศยานเบาพิเศษ
 - 3.4 กฎระเบียบในส่วนที่เกี่ยวข้องกับสิทธิของผู้ถือใบอนุญาตนักบินเครื่องบินส่วนบุคคล ประเภทอากาศยานเบาพิเศษ
 - 3.5 การปฏิบัติเพื่อความปลอดภัยและวิธีปฏิบัติในกรณีฉุกเฉิน ซึ่งรวมทั้งการปฏิบัติเพื่อหลีกเลี่ยงการก่อความเสียหายแก่ชีวิต ร่างกาย และทรัพย์สินของบุคคลอื่น
4. ประสบการณ์เกี่ยวกับการบิน
 - 4.1 ผู้ยื่นคำขอจะต้องมีเวลาบินคู่และบินเดี่ยวรวมกันแล้วไม่น้อยกว่า 15 ชั่วโมง
 - 4.2 ผู้ยื่นคำขอ จะต้องใช้เวลาบินเดี่ยวภายใต้การแนะนำของครูการบินที่ได้รับอนุญาตไม่น้อยกว่า 3 ชั่วโมง และต้องทำการบินขึ้น-ลง ไม่น้อยกว่า 45 เที่ยว
5. การยื่นคำร้องเพื่อขอรับใบอนุญาต

เอกสารประกอบการพิจารณายื่นคำร้องขอสอบเพื่อขอรับใบอนุญาตฯ

 - 5.1 คำร้องขอสอบใบอนุญาต
 - 5.2 รูปถ่ายขนาด 1 นิ้ว ไม่สวมหมวก จำนวน 3 รูป
 - 5.3 สำเนาประกาศนียบัตร หรืออื่นๆ ที่เกี่ยวข้องกับการบิน
 - 5.4 หนังสือรับรองชั่วโมงบินหรือ LOG BOOK ที่ได้รับการรับรองแล้วว่ามีประสบการณ์ตามข้อ 4
 - 5.5 สำเนาทะเบียนบ้านและบัตรประชาชน
 - 5.6 ค่าธรรมเนียมในการสมัครสอบ จำนวน 500.- บาท

หมายเหตุ :- เอกสารที่เป็นสำเนาจะต้องเซ็นชื่อรับรองทุกหน้าโดยผู้ร้องขอ

6. การทดสอบเพื่อขออนุญาต

6.1 วิชาที่ทดสอบภาคทฤษฎีเพื่อขออนุญาต

- Instrument, Navigation, Communications
- Meteorology
- Flight Rules & Regulations
- A/C General Knowledge

ผู้ยื่นคำร้องขอสอบต้องสอบให้ผ่านทุกวิชาภายใน 12 เดือน นับจากวันที่ยื่นคำร้องขอสอบในครั้งแรก โดยคิดผลสอบ 70% เป็นเกณฑ์ในการตัดสินของแต่ละวิชา หากภายใน 12 เดือนยังสอบผ่านไม่หมดทุกวิชา ผู้สอบจะต้องเริ่มสอบใหม่ทุกวิชา

หมายเหตุ :- ภายใน 12 เดือน จะทำการเปิดสอบ 4 ครั้ง

6.2 การทดสอบภาคปฏิบัติ (ภาคอากาศ)

หลังจากผ่านการทดสอบภาคทฤษฎีแล้ว จะต้องดำเนินการทดสอบภาคปฏิบัติ (ภาคอากาศ) ให้เสร็จสิ้นภายใน 1 ปี นับแต่วันประกาศผลสอบภาคทฤษฎี โดยมีหนังสือจากสมาคมฯ หรือชมรมฯ เพื่อเชิญเจ้าหน้าที่ ขอ. (CHEKER) ไปดำเนินการสอบภาคอากาศ โดยประสานกับส่วนตรวจสอบการปฏิบัติการบิน กรมการขนส่งทางอากาศ

7. การตรวจร่างกาย

หลังจากผ่านการทดสอบทั้งภาคทฤษฎีและภาคปฏิบัติ (ภาคอากาศ) แล้ว ให้ผู้ขอรับใบอนุญาตไปติดต่อเพื่อตรวจสุขภาพร่างกาย ณ สถานพยาบาลทั่วไป เพื่อนำมาประกอบการพิจารณาออกใบอนุญาตภายในเวลา 6 เดือน นับแต่วันที่ได้สอบภาคปฏิบัติ (ภาคอากาศ)

8. การต่ออายุใบอนุญาต

เอกสารประกอบการพิจารณาเพื่อต่ออายุใบอนุญาต

8.1 ใบคำร้องขอต่อใบอนุญาต

8.2 หนังสือรับรองว่ามีชั่วโมงบิน 3 ชั่วโมง ภายใน 90 วัน หรือ LOG BOOK ที่ได้รับการรับรองแล้ว

8.3 ใบรับรองแพทย์

8.4 ค่าธรรมเนียม 500 บาท (ให้เรียกเก็บค่าธรรมเนียมก่อนเสนอเรื่อง)

หมายเหตุ :- ในการขอต่อใบอนุญาต ให้ยื่นคำร้องขอต่อได้ไม่เกิน 45 วัน ก่อนที่ใบอนุญาตหมดอายุลง

10. ระยะเวลาปฏิบัติราชการเพื่อประชาชนสำหรับส่วนทะเบียนและใบอนุญาต

1. การต่อใบอนุญาตผู้ประจำหน้าที่ (30 นาที)
2. การเพิ่มขีดความสามารถ (RATING) (3 วัน)
3. การออกใบรับรองใบอนุญาตผู้ประจำหน้าที่ (5 วัน)
4. การออกใบอนุญาตให้ส่งหรือพาวัตถุอันตรายหรือสัตว์ ซึ่งอาจเป็นอันตรายต่อความปลอดภัยของอากาศยานหรือบุคคลในอากาศยานไปกับอากาศยาน (5 วัน)
5. การจดทะเบียนอากาศยาน
 - a. กรณีผู้ขอเป็นเจ้าของอากาศยาน (9.5 วัน)
 - b. กรณีผู้ขอเป็นผู้มีสิทธิครอบครองอากาศยาน (11.5 วัน)
6. การออกใบอนุญาตผู้ประจำหน้าที่
 - a. การออกใบอนุญาตผู้ประจำหน้าที่ : การสอบภาควิชาการ (57 วัน : โดยเริ่มนับระยะเวลาตั้งแต่การรับสมัครสอบ การตรวจสอบคุณสมบัติและการประกาศรายชื่อผู้มีสิทธิ์สอบ จนกระทั่งการดำเนินการตรวจสอบและผลการสอบ)
 - b. การออกใบอนุญาตผู้ประจำหน้าที่ : ภายหลังการสอบภาคปฏิบัติแล้ว (22 วัน : โดยเริ่มนับระยะเวลาตั้งแต่การรับคำขอสอบภาคปฏิบัติ จนกระทั่งการดำเนินการออกใบอนุญาตผู้ประจำหน้าที่แล้วเสร็จ)
7. การสอบภาคปฏิบัติพนักงานควบคุมจราจรทางอากาศ (26 วัน)
8. การออกหรือต่อใบอนุญาตการเป็นผู้ประกอบการในลานจอดและบริการช่างอากาศ (16 วัน)

หมายเหตุ :

1. วัน หมายถึง วันทำการ
2. *ไม่นับรวมระยะเวลาการรอเอกสารเพิ่มเติมจากผู้ขอใบอนุญาตต่างๆ
3. *ไม่นับรวมระยะเวลาการขออนุญาตหรือขออนุมัติจากกระทรวง กรณีต้องทำเรื่องถึงกระทรวง
4. *ไม่นับรวมระยะเวลาการขอออก – ต่อ หนังสือเดินทาง และการขอ VISA กรณีจำเป็นต้องใช้
5. *ไม่นับรวมระยะเวลาการแก้ไขข้อบกพร่องภายหลังการตรวจสอบสภาพอากาศยาน (ของผู้จดทะเบียน)
